



UNIUNEA EUROPEANĂ



MINISTERUL MUNCII,
FAMILIEI ȘI
PROTECȚIEI SOCIALE
AMPOSDRU



FONDUL SOCIAL EUROPEAN
POSDRU
2007-2013



INSTRUMENTE STRUCTURALE
2007-2013



CNDIPT
OIPOSDRU



Inspectoratul Școlar
Județean
Galati

Investește în oameni !

„Proiect cofinanțat din Fondul Social European prin Programul Operațional Sectorial Dezvoltarea Resurselor Umane 2007-2013”

Axa prioritară 2: Corelarea învățării pe tot parcursul vieții cu piața muncii

Domeniul major de intervenție: 2.1 – „Tranziția de la școală la viața activă”

Titlul proiectului: *Evaluarea relevanței în oferta de formare pentru piața muncii a învățământului profesional prin analiza inserției socio-profesionale a absolvenților*

Numărul de identificare al contractului: **POSDRU/90/2.1/S/64310**

ANCHETA NR. 3 INSERȚIA PROFESIONALĂ A ABSOLVENȚILOR DE NIVEL 3 (LICEU TEHNOLOGIC – RUTĂ PROGRESIVĂ) -PROMOȚIA 2011 LA 6 LUNI DE LA ABSOLVIRE-

JUDEȚUL GORJ

Septembrie 2012, București

Institutul Național de Cercetare Științifică în domeniul Muncii și Protecției Sociale



UNIUNEA EUROPEANĂ



MINISTERUL MUNCII,
FAMILIEI ȘI
PROTECȚIEI SOCIALE
AMPOSDRU



FONDUL SOCIAL EUROPEAN
POSDRU
2007-2013



INSTRUMENTE STRUCTURALE
2007-2013



CNDIPT
OIPOSDRU



Inspectoratul Școlar
Județean
Galati

Investește în oameni !

„Proiect cofinanțat din Fondul Social European prin Programul Operațional Sectorial Dezvoltarea Resurselor Umane 2007-2013”

ANCHETA ÎN RÂNDUL ABSOLVENȚILOR DE LICEU TEHNOLOGIC – RUTĂ PROGRESIVĂ, PROMOȚIA 2011, LA 6 LUNI DE LA ABSOLVIRE

1. Metodologia studiului

1.1. Obiectivele studiului

Cunoașterea caracteristicilor procesului de inserție pe piața muncii a tinerilor absolvenți, precum și a determinanților acestui proces sunt elemente deosebit de importante de care trebuie să se țină cont atât în formularea politicilor de ocupare, cât și a celor educaționale. Prin studierea procesului de tranziție de la școală la muncă a absolvenților de liceu tehnologic obținem informații legate de dimensiunea și calitatea inserției lor profesionale, a modului de continuare a studiilor prin învățământul superior și postliceal, precum și a duratei procesului de tranziție și a factorilor ce favorizează acest proces. Aceste elemente caracterizează atât piața muncii, cât și sistemul educațional, aducând informații legate de gradul de concordanță dintre cererea și oferta de muncă de la un anumit moment, precum și legate de eficacitatea actului educațional.

Studiul urmărește să identifice, pe de o parte, gradul în care absolvenții de liceu tehnologic urmează studiile universitare și postliceale, iar pe de altă parte, în ce măsură cei care se integrează pe piața muncii au o inserție de succes.

Astfel, principalele obiective ale studiului au fost:

Obiectivul 1: Cunoașterea gradului de inserție profesională a absolvenților de învățământ profesional și tehnic, precum și a caracteristicilor procesului de tranziție de la școală la muncă la 6 luni de la absolvire.



UNIUNEA EUROPEANĂ



MINISTERUL MUNCII,
FAMILIEI ȘI
PROTECȚIEI SOCIALE
AMPOSDRU



FONDUL SOCIAL EUROPEAN
POSDRU
2007-2013



INSTRUMENTE STRUCTURALE
2007-2013



CNDIPT
OIPOSDRU



Inspectoratul Școlar
Județean
Galați

Investește în oameni !

„Proiect cofinanțat din Fondul Social European prin Programul Operațional Sectorial Dezvoltarea Resurselor Umane 2007-2013”

Obiectivul 2: Cunoașterea gradului în care absolvenții de învățământ liceal tehnologic își continuă studiile la nivel universitar și postliceal.

Obiectivul 3: Perfecționarea metodologiei de evaluare a gradului de inserție socio-profesională a absolvenților de liceu tehnologic.

1.2. Grup țintă și caracteristicile acestuia

Grupul țintă a fost constituit din toți absolvenții de liceu tehnologic de rută progresivă ai promoției 2011. Studiul s-a desfășurat în județul Gorj, datele statistice necesare pentru identificarea grupului țintă fiind puse la dispoziție de către Inspectoratul Școlar Județean Gorj.

Astfel, la sfârșitul anului școlar 2010/2011, ISJ Gorj a raportat un număr de 466 absolvenți ai liceului tehnologic pe rută progresivă. Se observă faptul că ponderea absolvenților de rută progresivă este mai mare în rândul absolvenților provenind din mediul rural comparativ cu mediul urban.

Tabel 1. Structura absolvenților de Liceu Tehnologic Rută Progresivă, pe medii de rezidență, 2011

| | Nr. absolvenți, 2011 | Urban | Rural |
|-----------------|-------------------------|-------|-------|
| RUTĂ PROGRESIVĂ | 466 | 186 | 280 |

Notă: tabelul a fost întocmit pe baza datelor furnizate de ISJ Gorj

Tabel 2. Structura absolvenților de Liceu Tehnologic Rută Progresivă, 2011 (%)

| | Nr. absolvenți, 2011 | Urban | Rural |
|-----------------|-------------------------|-------|-------|
| RUTĂ PROGRESIVĂ | 100% | 39,9% | 60,1% |

Notă: tabelul a fost întocmit pe baza datelor furnizate de ISJ Gorj



UNIUNEA EUROPEANĂ



MINISTERUL MUNCII,
FAMILIEI ȘI
PROTECȚIEI SOCIALE
AMPOSDRU



FONDUL SOCIAL EUROPEAN
POSDRU
2007-2013



INSTRUMENTE STRUCTURALE
2007-2013



CNDIPT
OIPOSDRU



Inspectoratul Școlar
Județean
Galați

Investește în oameni !

„Proiect cofinanțat din Fondul Social European prin Programul Operațional Sectorial Dezvoltarea Resurselor Umane 2007-2013”

Dimensiunea care variază în cadrul universului cercetării este cea a *profilului/calificării profesionale*, inserția absolvenților depinzând atât de calificările acestora, cât și de evoluțiile sectoarelor economice la nivel național, dar și local.

Tabel 3. Absolvenți ai Liceului Tehnologic 2011 pe rută progresivă, în funcție de profilul liceului absolvit, 2011

| Profilul | Nr. total absolvenți de rută progresivă în anul 2011 | Pondere în total absolvenți de rută progresivă (%) |
|--|--|--|
| Tehnic | 406 | 87,1 |
| Resurse naturale și protecția mediului | 17 | 3,6 |
| Servicii | 43 | 9,2 |
| TOTAL | 466 | 100,0 |

Notă: tabelul a fost întocmit pe baza datelor furnizate de ISJ Gorj

1.3. Structura universului investigat

Numărul total al chestionarelor completate de operatorii CJRAE Gorj cu absolvenți de liceu tehnologic pe rută progresivă promoția 2011 a fost de 466, în acord cu numărul de absolvenți de liceu tehnologic pe rută progresivă promoția 2011 existenți în baza de date a ISJ Gorj.

S-a centralizat un număr de 448 chestionare completate integral (cod 1 la întrebarea G4 din chestionar), care au intrat în analiza pentru realizarea raportului final la 6 luni de la absolvire, 1 chestionar completat parțial (cod 2 la întrebarea G4 din chestionar) și 17 chestionare nerealizate (cod 3 la întrebarea G4 din chestionar),

Numărul total de refuzuri a fost de 0 (refuzuri ale respondenților sau gospodăriilor). Toate chestionarele au fost validate în urma procesului de verificare a corectitudinii completării lor.



UNIUNEA EUROPEANĂ



MINISTERUL MUNCII,
FAMILIEI ȘI
PROTECȚIEI SOCIALE
AMPOSDRU



FONDUL SOCIAL EUROPEAN
POSDRU
2007-2013



INSTRUMENTE STRUCTURALE
2007-2013



CNDIPT
OIPOSDRU

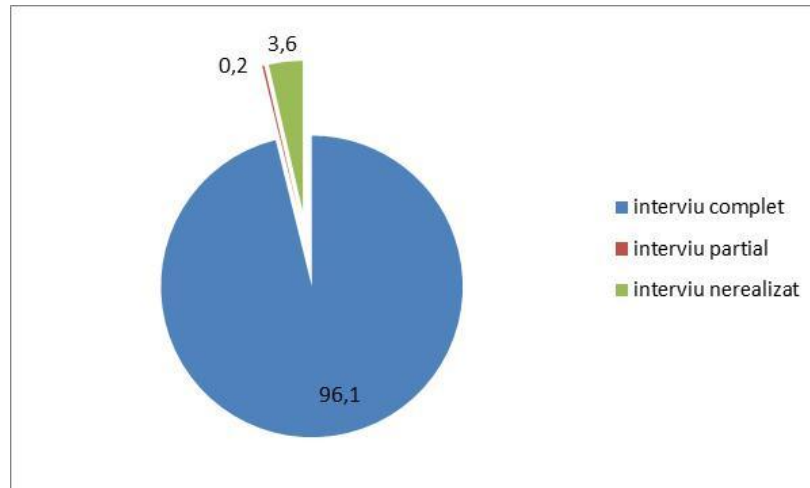


Inspectoratul Școlar
Județean
Galati

Investește în oameni !

„Proiect cofinanțat din Fondul Social European prin Programul Operațional Sectorial Dezvoltarea Resurselor Umane 2007-2013”

Grafic 1. Rata răspunsurilor (%)



1.4. Metoda și instrumentul de cercetare

Metodă și instrument de cercetare: Ancheta pe bază de chestionar aplicat față în față.

Chestionarul a fost structurat astfel:

Secțiunea 1. Informații despre participarea școlară. Conține informații despre profilul și calificarea obținută, motivația deciziei de a nu continua studiile, profilul continuării studiilor (postliceal, colegiu, universitar), gradul de concordanță între calificarea obținută la absolvirea studiilor liceale și profilul post-liceal/universitar abordat, intenții pe termen scurt cu privire la posibilitatea continuării pregătirii școlare.

Secțiunea 2. Date legate de relația cu piața muncii. Conține informații cu privire la statutul ocupațional actual, condiții de muncă, adecvarea între calificarea deținută și ocupația practică, satisfacție față de locul de muncă, cunoștințe și competențe utilizate la locul de muncă, rolul serviciilor publice de ocupare în facilitarea accesului pe piața muncii, participarea la măsuri active de ocupare, comportament de căutare a unui loc de muncă, intenții pe termen scurt și lung cu privire la statutul ocupațional, situații în care respondenții s-



UNIUNEA EUROPEANĂ



MINISTERUL MUNCII,
FAMILIEI ȘI
PROTECȚIEI SOCIALE
AMPOSDRU



FONDUL SOCIAL EUROPEAN
POSDRU
2007-2013



INSTRUMENTE STRUCTURALE
2007-2013



CNDIPT
OIPOSDRU



Inspectoratul Școlar
Județean
Galați

Investește în oameni !

„Proiect cofinanțat din Fondul Social European prin Programul Operațional Sectorial Dezvoltarea Resurselor Umane 2007-2013”

au simțit tratați diferit/discriminați la angajare și motivele pentru care consideră că au fost tratați diferit.

Secțiunea 3. Date de identificare pentru respondent. S-au cules datele socio-demografice standard (vârstă, sex, etnie, mediu de rezidență), precum și nivelul de educație al tatălui, situația materială percepută a familiei de origine, situația locativă și statutul civil și parental.

Perioada de colectare a informațiilor: februarie – aprilie 2012.

1.5. Verificarea, validarea, prelucrarea și valorificarea rezultatelor

Nu a fost anulat nici un chestionar pentru nerespectarea procedurilor de aplicare sau a metodologiei de desfășurare a anchetei.

Chestionarele completate au fost pregătite pentru prelucrarea statistică prin verificarea acestora și post-codificarea variabilelor sau a răspunsurilor care au necesitat acest demers.

Datele au fost încărcate într-o bază de date cu ajutorul programului statistic *Statistics Program for Social Sciences* (SPSS). După încărcare, s-au realizat proceduri de curățare și validare a datelor prin utilizarea multiplelor chei de control.

1.6. Rata de non-răspuns

Rata de non-răspuns a fost calculată potrivit formulei existente în OMECT 6011/2008.

Rata de non-răspuns: 0,0%.



UNIUNEA EUROPEANĂ



MINISTERUL MUNCII,
FAMILIEI ȘI
PROTECȚIEI SOCIALE
AMPOSDRU



FONDUL SOCIAL EUROPEAN
POSDRU
2007-2013



INSTRUMENTE STRUCTURALE
2007-2013



CNDIPT
OIPOSDRU



Inspectoratul Școlar
Județean
Galati

Investește în oameni !

„Proiect cofinanțat din Fondul Social European prin Programul Operațional Sectorial Dezvoltarea Resurselor Umane 2007-2013”

2. Caracteristicile socio-demografice ale grupului țintă.

Percepția asupra perspectivelor de pe piața muncii în termen de intenții pe termen scurt (1 an) și mediu (până la 5 ani)

2.1. Vârsta absolvenților

Distribuția absolvenților intervievați după variabila vârstă arată că marea majoritate a acestora aveau la momentul anchetei sub 21 de ani (60,3%), dar existau și absolvenți cu vârsta între 22 și 25 ani (6,9%).

Nu există variații notabile ale vârstei medii a absolvenților în funcție de variabilele sex, mediu de rezidență și etnie.

Tabel 4. Vârsta respondenților absolvenți de liceu tehnologic prin rută progresivă, 2011

| Vârsta (ani) | Nr. absolvenți | % |
|---------------------|-----------------------|--------------|
| sub 21 ani | 270 | 60,3 |
| 21 ani | 146 | 32,6 |
| peste 21 ani | 31 | 6,9 |
| NR | 1 | 0,2 |
| TOTAL | 448 | 100,0 |

2.2. Stare civilă

10,2% din totalul absolvenților anului 2011 care nu-și mai continuă studiile la zi și care au răspuns integral la chestionar fie sunt căsătoriți (6,0%), fie trăiesc în concubinaj/uniune consensuală (4,2%), iar 3,6% (n.a. 16 absolvenți) dintre aceștia au deja copii.



UNIUNEA EUROPEANĂ



MINISTERUL MUNCII,
FAMILIEI ȘI
PROTECȚIEI SOCIALE
AMPOSDRU



FONDUL SOCIAL EUROPEAN
POSDRU
2007-2013



INSTRUMENTE STRUCTURALE
2007-2013



CNDIPT
OIPOSDRU



Inspectoratul Școlar
Județean
Galati

Investește în oameni !

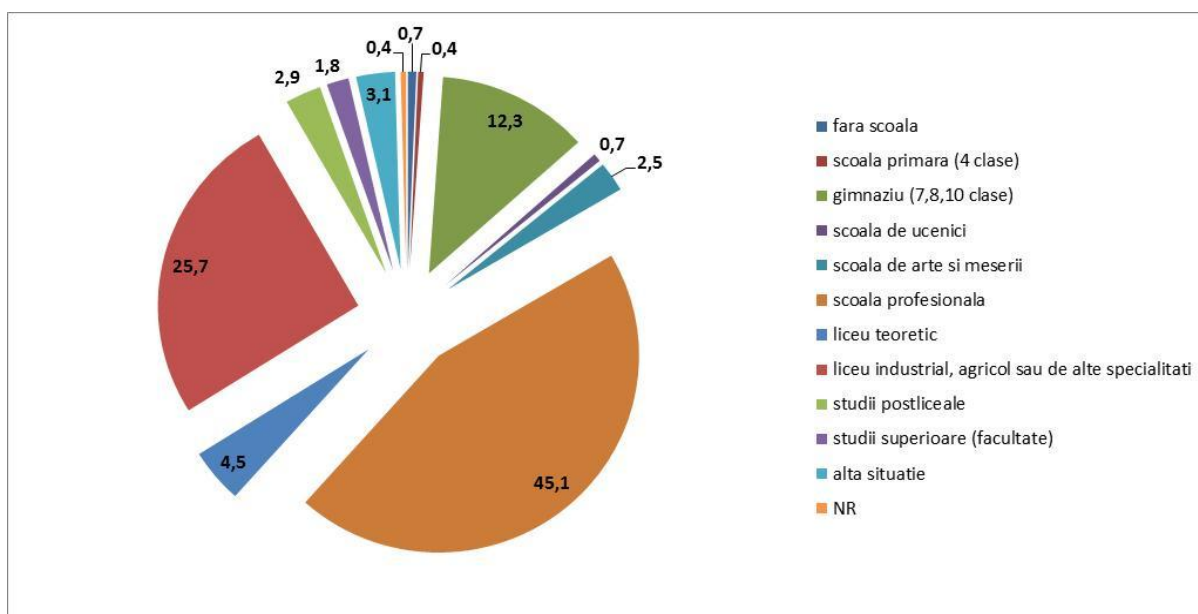
„Proiect cofinanțat din Fondul Social European prin Programul Operațional Sectorial Dezvoltarea Resurselor Umane 2007-2013”

Absolvenții care și-au întemeiat deja o familie sunt în cea mai mare parte femei (84,8% din totalul celor căsătoriți sau în concubinaj/uniune consensuală), provin cu precădere din mediul rural (71,7% din totalul celor căsătoriți sau în concubinaj/uniune consensuală locuiesc în rural) și sunt în marea lor majoritate persoane casnice (28,3%) și șomeri indemnizați (50,0%).

2.3. Mobilitate educațională inter-generațională

După cum se poate vedea și în graficul de mai jos, cei mai mulți dintre absolvenții de liceu tehnologic prin rută progresivă investigați înregistrau la nivelul de educație al tatălui procentul cel mai ridicat pentru categoria de răspuns „școală profesională” (45,1%), urmați de cei ai căror tată a absolvit „liceu industrial, agricol sau de alte specialități” (25,7%).

Grafic 2. Nivelul de educație al tatălui la absolvenții de liceu tehnologic pe rută progresivă (număr absolvenți)



În continuare ne vom referi la indicatorul „mobilitatea educațională inter-generațională” care a fost definit ca pondere a absolvenților care aveau la momentul realizării



UNIUNEA EUROPEANĂ



MINISTERUL MUNCII,
FAMILIEI ȘI
PROTECȚIEI SOCIALE
AMPOSDRU



FONDUL SOCIAL EUROPEAN
POSDRU
2007-2013



INSTRUMENTE STRUCTURALE
2007-2013



CNDIPT
OIPOSDRU



Inspectoratul Școlar
Județean
Galați

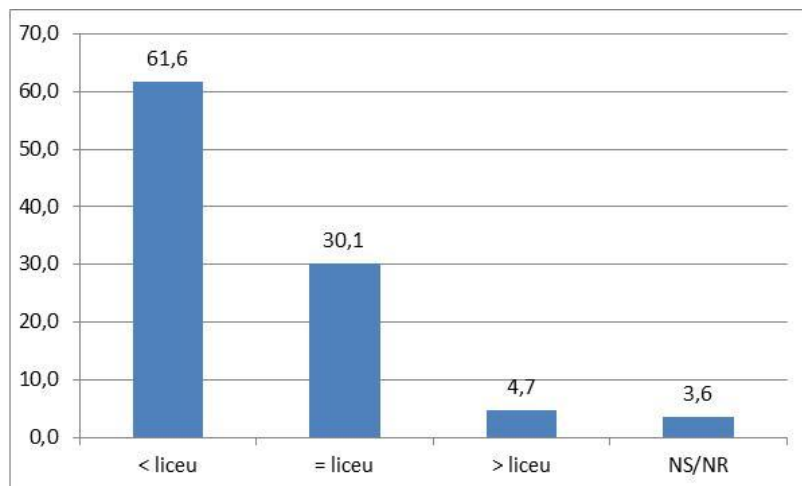
Investește în oameni !

„Proiect cofinanțat din Fondul Social European prin Programul Operațional Sectorial Dezvoltarea Resurselor Umane 2007-2013”

anchetei un nivel de educație mai ridicat decât nivelul de educație al părinților. Am ales pentru măsurarea acestuia ca variabilă proxy în cadrul metodologiei a variabilei „*nivelul de educație al tatălui/capului familiei de origine*”, pornind de la modelul cultural românesc, conform căruia între părinți, tatăl are nivelul educațional cel mai înalt.

În funcție de nivelul educațional al absolventului, nivelurile de educație ale tatălui/capului familiei de origine au fost grupate astfel: mai puțin decât liceu (< LICEU), nivel de educație similar cu cel al absolventului (= LICEU), nivel de educație mai ridicat decât cel al absolventului (> LICEU). Pornind de la distribuțiile procentuale referitoare la nivelul de educație al capului de familie/tatăl, constatăm că mobilitatea educațională intergenerațională în cazul absolvenților de liceu tehnologic prin rută progresivă este de 61,6%, ceea ce înseamnă că dintre absolvenții de liceu tehnologic, 61,6% depășesc nivelul de educație al tatălui.

Grafic 3. Distribuția absolvenților în funcție de nivelul de educație al tatălui (%)



Se poate constata, de asemenea, faptul că mobilitatea educațională inter-generațională este ușor mai accentuată pentru absolvenții de sex masculin (63,1%) decât pentru absolvenții de sex feminin (58,7%), după cum se vede și în graficul de mai jos.



UNIUNEA EUROPEANĂ



MINISTERUL MUNCII,
FAMILIEI ȘI
PROTECȚIEI SOCIALE
AMPOSDRU



FONDUL SOCIAL EUROPEAN
POSDRU
2007-2013



INSTRUMENTE STRUCTURALE
2007-2013



CNDIPT
OIPOSDRU

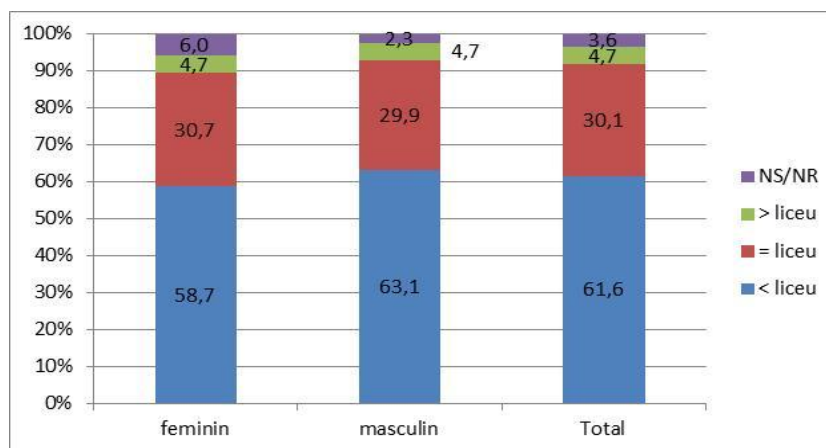


Inspectoratul Școlar
Județean
Galați

Investește în oameni !

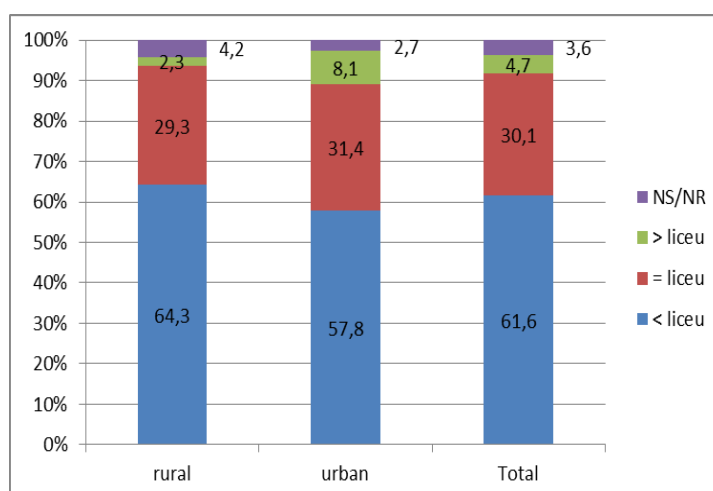
„Proiect cofinanțat din Fondul Social European prin Programul Operațional Sectorial Dezvoltarea Resurselor Umane 2007-2013”

Grafic 4. Distribuția absolvenților de liceu tehnologic promoția 2011 după indicatorul *mobilitate inter-generațională și variabila sex*



Observăm faptul că mobilitatea educațională inter-generațională variază cu mediul de rezidență. Absolvenții de liceu tehnologic promoția 2011 prin rută progresivă din mediul rural înregistrează, așa cum era de așteptat, o mobilitate educațională inter-generațională mai mare cu circa 7 puncte procentuale decât cei din mediul urban.

Grafic 5. Distribuția absolvenților de liceu tehnologic promoția 2010 după indicatorul *mobilitate inter-generațională și variabila mediu de rezidență*



Relația directă cu piața muncii a absolvenților de liceu tehnologic prin rută progresivă diferă în funcție de mobilitatea inter-generațională a acestora. Astfel, absolvenții al căror



UNIUNEA EUROPEANĂ

MINISTERUL MUNCII,
FAMILIEI ȘI
PROTECȚIEI SOCIALE
AMPOSDRUFONDUL SOCIAL EUROPEAN
POSDRU
2007-2013INSTRUMENTE STRUCTURALE
2007-2013CNDIPT
OIPOSDRUInspectoratul Școlar
Județean
Galați**Investește în oameni !****„Proiect cofinanțat din Fondul Social European prin Programul Operațional Sectorial Dezvoltarea Resurselor Umane 2007-2013”**

tată/cap de familie are un nivel de educație inferior sau egal liceului sunt mai dezavantajați în relația cu piața muncii, în cazul acestora înregistrându-se procente mai ridicate pentru categoria ocupațională „casnic/ă” la momentul realizării anchetei (23,6%, respectiv 20,0%), comparativ cu cele obținute de absolvenții care înregistrau la educația tatălui niveluri educaționale superioare lor (9,5%). Aceștia din urmă, mult mai reduși ca număr, au ales în procente mai ridicate continuarea studiilor (9,5%), comparativ cu procentele înregistrate pentru această categorie de absolvenții cu un nivel de educație mai înalt decât cel al părinților, așa după cum se poate constata în tabelul de mai jos (1,8%).

Tabel 5. Relația dintre mobilitatea educațională inter-generațională și statutul actual pe piața muncii – absolvenți de liceu tehnologic prin rută progresivă(%)

| | < LICEU | = LICEU | > LICEU | Total |
|---|---------|---------|---------|-------|
| șomer indemnizat (are ajutor de șomaj) | 42,0 | 39,3 | 61,9 | 31,3 |
| șomer ne-indemnizat (nu are ajutor de șomaj) | 9,8 | 8,9 | 9,5 | 12,5 |
| salariat | 19,2 | 23,0 | - | - |
| lucrător pe cont propriu/persoana fizică autorizată | 0,7 | 0,7 | 4,8 | - |
| lucrător familial neremunerat | 1,4 | 1,5 | 4,8 | 18,8 |
| patron cu salariați/angajați | - | - | - | - |
| casnic/ă | 23,6 | 20,0 | 9,5 | 25,0 |
| alta | 1,4 | - | - | 6,3 |
| elev/ student la facultate/ colegiu/ școală postliceală | 1,8 | 6,7 | 9,5 | 6,3 |
| Total | 100,0 | 100,0 | 100,0 | 100,0 |



UNIUNEA EUROPEANĂ



MINISTERUL MUNCII,
FAMILIEI ȘI
PROTECȚIEI SOCIALE
AMPOSDRU



FONDUL SOCIAL EUROPEAN
POSDRU
2007-2013



INSTRUMENTE STRUCTURALE
2007-2013



CNDIPT
OIPOSDRU



Inspectoratul Școlar
Județean
Galați

Investește în oameni !

„Proiect cofinanțat din Fondul Social European prin Programul Operațional Sectorial Dezvoltarea Resurselor Umane 2007-2013”

2.4. Distribuția veniturilor

67,2% dintre absolvenții de Liceu tehnologic – ruta progresivă (LT-RP) din județul Gorj - promoția 2011 au declarat că la 6 luni de la absolvire au înregistrat venituri în luna precedentă realizării anchetei. 29,0% dintre absolvenți declară că nu au avut venituri în luna precedentă interviului, iar alți 3,8% nu răspund.

Valoarea medie calculată a veniturilor nete medii declarate este de 497,6 lei. Cel mai mic venit înregistrat a fost de 50 lei/lună în luna precedentă anchetei, iar cel mai mare de 6000 lei. Mediana răspunsurilor este de 250 lei, nivelul indemnizației de șomaj. 81,1% dintre cei care au declarat un venit net pentru luna precedentă anchetei aveau venituri cel mult egale cu salariul minim net pe economie, iar 6,3% au avut venituri mai mari decât salariul mediu net pe economie. Venitul mediu al femeilor era cu cca. 36,3% mai scăzut decât al bărbaților. Venitul celor din mediul rural era cu cca. 6,5% mai ridicat decât al celor din mediul urban.

Tabel 6. Distribuția venitului mediu în Lei pe sexe, etnie și mediu de rezidență

| | | | | | |
|------------------|---------------|--|--|---------------|-------|
| Feminin (N=99) | 360,9 | | | Urban (N=126) | 478,3 |
| Masculin (N=202) | 566,2 | | | Rural (N=175) | 511,5 |
| | | | | | |
| Total | 497,6 (N=301) | | | | |

Notă: *N reprezintă numărul de respondenți care au declarat venituri în luna precedentă anchetei*

2.5. Percepția asupra perspectivelor de pe piața muncii

Perspectiva asupra șanselor de a fi ocupat în perspectiva următorului an

În perspectiva următorului an, absolvenții de LT-RP erau optimiști cu privire la îmbunătățirea statutului lor ocupațional. Comparativ cu momentul realizării anchetei la 12 luni de la absolvire, aproximativ de 3 ori mai mulți tineri absolvenți se văd salariați în perspectiva următorului an. Ponderea celor care declară că nu știu ce poziție vor avea peste 12



UNIUNEA EUROPEANĂ



MINISTERUL MUNCII,
FAMILIEI ȘI
PROTECȚIEI SOCIALE
AMPOSDRU



FONDUL SOCIAL EUROPEAN
POSDRU
2007-2013



INSTRUMENTE STRUCTURALE
2007-2013



CNDIPT
OIPOSDRU



Inspectoratul Școlar
Județean
Galați

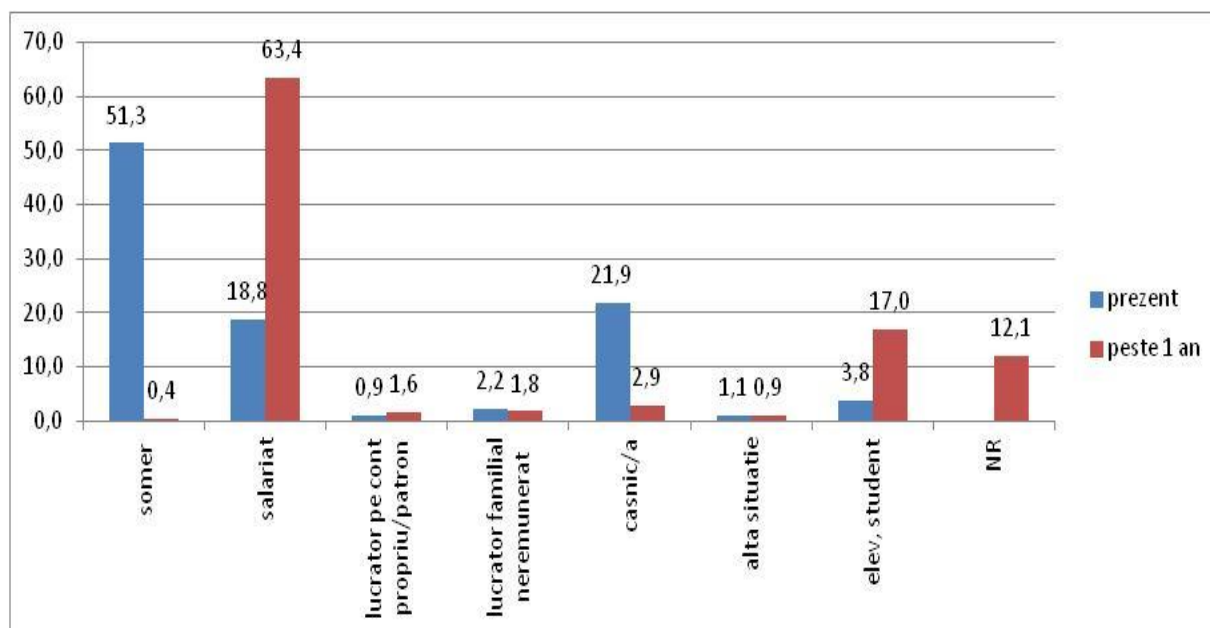
Investește în oameni !

„Proiect cofinanțat din Fondul Social European prin Programul Operațional Sectorial Dezvoltarea Resurselor Umane 2007-2013”

luni este însă relativ crescută, atingând nivelul de 12,1%. Absolvenții își conștientizează poziția vulnerabilă și dezavantajată pe care o au în prezent pe piața muncii, sperând ca la orizontul următoarelor 12 luni să părăsească pozițiile de șomeri și casnice.

17,0% dintre absolvenții promoției 2011 de LT-RP au declarat că în perspectiva următorului an se văd în ca având statutul ocupațional de elev, procentul fiind de cca. 4,5 ori mai ridicat decât ponderea elevilor/studentilor în prezent.

Grafic 6. Statutul ocupațional prezent vs. statutul ocupațional așteptat în perspectiva următorului an (%)



Dorința de a fi salariat în perspectiva următorului an înregistrează diferențe după variabila sex, aproximativ 67,8% dintre absolvenții de sex masculin sperând la această poziție în perspectiva următorului an, spre deosebire de doar 54,7% dintre absolvente. Absolventele, în mult mai mare măsură decât absolvenții de sex masculin, își doresc să fie peste 1 an studente (20,0% dintre absolvente, spre deosebire de doar 15,4% dintre absolvenți).



UNIUNEA EUROPEANĂ



MINISTERUL MUNCII,
FAMILIEI ȘI
PROTECȚIEI SOCIALE
AMPOSDRU



FONDUL SOCIAL EUROPEAN
POSDRU
2007-2013



INSTRUMENTE STRUCTURALE
2007-2013



CNDIPT
OIPOSDRU



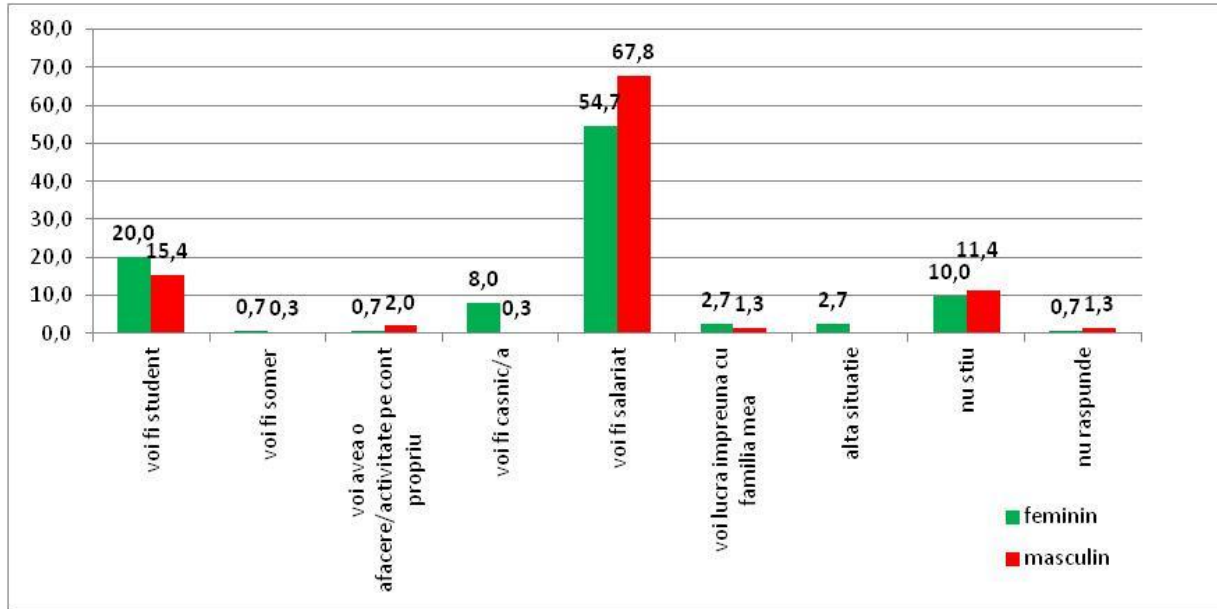
Inspectoratul Școlar
Județean
Galati

Investește în oameni !

„Proiect cofinanțat din Fondul Social European prin Programul Operațional Sectorial Dezvoltarea Resurselor Umane 2007-2013”

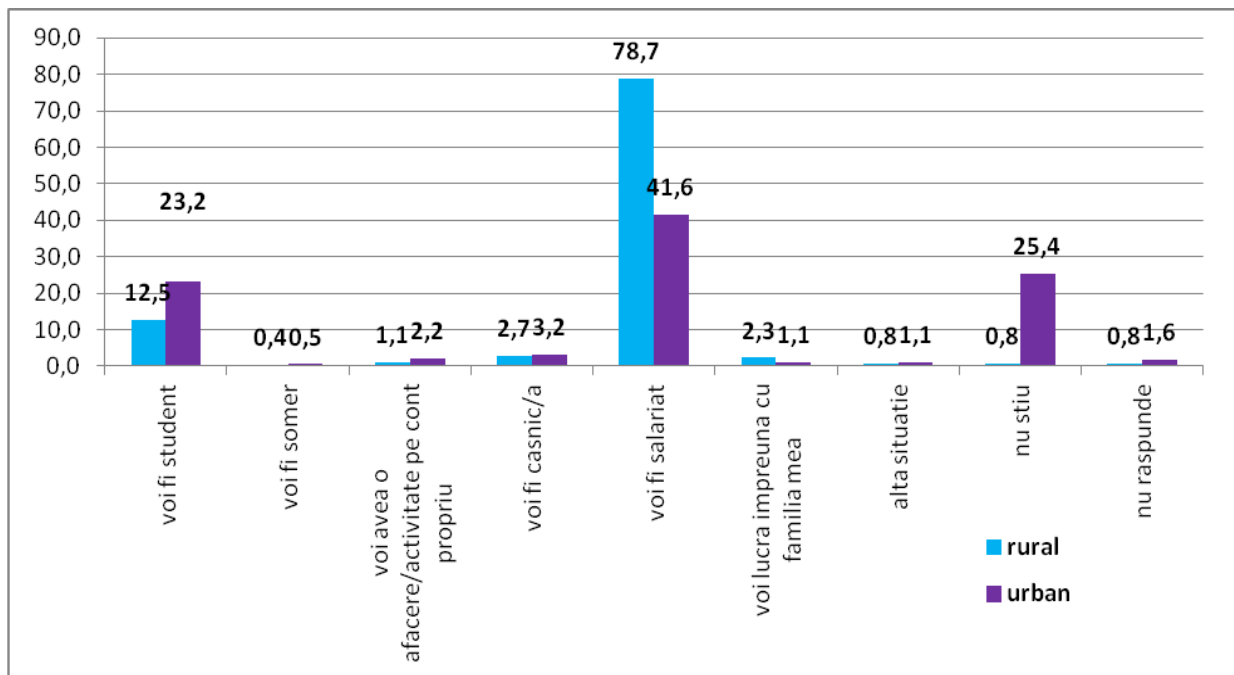
Grafic 7. Distribuția pe sexe a intențiilor de viitor (%)

- Ce credeți că veți face peste 1 an? -



Grafic 8. Distribuția pe mediu de rezidență a intențiilor de viitor (%)

- Ce credeți că veți face peste 1 an? -





UNIUNEA EUROPEANĂ



MINISTERUL MUNCII,
FAMILIEI ȘI
PROTECȚIEI SOCIALE
AMPOSDRU



FONDUL SOCIAL EUROPEAN
POSDRU
2007-2013



INSTRUMENTE STRUCTURALE
2007-2013



CNDIPT
OIPOSDRU



Inspectoratul Școlar
Județean
Galați

Investește în oameni !

„Proiect cofinanțat din Fondul Social European prin Programul Operațional Sectorial Dezvoltarea Resurselor Umane 2007-2013”

Aceeași analiză rulată pe variabila mediu de rezidență ne arată că absolvenții domiciliați în mediul rural se dovedesc mult mai optimiști decât cei din mediul urban cu privire la poziția pe piața muncii la orizontul următorului an. Astfel, absolvenții din mediul rural se văd într-un procent semnificativ mai ridicat față de cei din mediul urban în postura de salariat peste 1 an. (78,7% dintre absolvenții din mediul rural speră ca la orizontul următoarelor 12 luni să fie salariați, spre deosebire de doar 41,6% dintre absolvenții din urban). Absolvenții din mediul urban manifestă un grad de foarte ridicat incertitudine cu privire la statutul lor ocupațional în perspectiva următorului an: cca. 1/4 dintre aceștia declară că nu știu ce vor fi peste 12 luni. În poziția de student se văd cu precădere absolvenți din mediul urban, în vreme ce în celelalte poziții/statute ocupaționale se văd doar o minoritate de absolvenți.

Intențiile de migrație în următorul an

22,4% dintre absolvenții intervievați sperau ca peste un an să lucreze în altă țară decât România (adică cca. 1 din 4 absolvenți), iar alți 33,7% estimau că vor avea un loc de muncă în continuare în România în județul în care locuiesc sau în județele limitrofe. Disponibilitatea spre mobilitate internă este relativ ridicată la nivelul absolvenților de LT-RP din județul Gorj, unde 40,5% se văd lucrând oriunde în România, cu excepția județelor limitrofe.

Tendința spre mobilitate externă este mai ridicată în rândul absolvenților decât în rândul absolvențelor (25,5% dintre absolvenți își doresc să lucreze în străinătate peste un an spre deosebire de doar 15,1% absolvente). De asemenea, disponibilitatea spre mobilitate internă este mai ridicată în rândul absolvenților de sex masculin: 41,8% comparativ cu 37,2%, procent înregistrat în cazul persoanelor de sex feminin. După mediul de rezidență, ponderea celor care intenționează să emigreze pentru muncă în perspectiva următorului an este mai ridicată în rândul absolvenților din rural (25,1% dintre absolvenții din rural, comparativ cu 15,7% din urban).



UNIUNEA EUROPEANĂ



MINISTERUL MUNCII,
FAMILIEI ȘI
PROTECȚIEI SOCIALE
AMPOSDRU



FONDUL SOCIAL EUROPEAN
POSDRU
2007-2013



INSTRUMENTE STRUCTURALE
2007-2013



CNDIPT
OIPOSDRU



Inspectoratul Școlar
Județean
Galați

Investește în oameni !

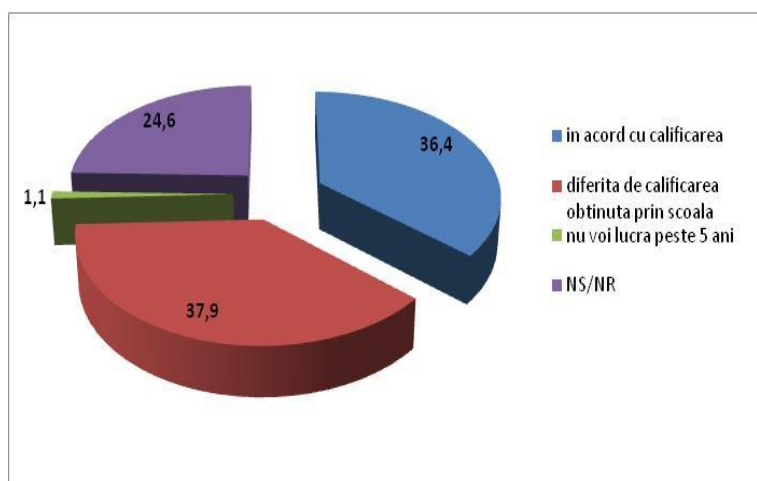
„Proiect cofinanțat din Fondul Social European prin Programul Operațional Sectorial Dezvoltarea Resurselor Umane 2007-2013”

Tabel 7. Profilul lucrătorului tânăr care intenționează să emigreze în perspectiva următorului an (%)

| | Sexul respondentului | | Mediul de rezidență | | Total |
|---|----------------------|----------|---------------------|-------|-------|
| | feminin | masculin | urban | rural | |
| Voi lucra în Gorj sau în județele limitrofe | 45,3 | 28,8 | 30,1 | 35,1 | 33,7 |
| Voi lucra în România | 37,2 | 41,8 | 47,0 | 37,9 | 40,5 |
| Voi lucra în străinătate | 15,1 | 25,5 | 15,7 | 25,1 | 22,4 |
| NS/NR | 2,3 | 3,8 | 7,2 | 7,2 | 3,4 |
| Total | 100,0 | 100,0 | 100,0 | 100,0 | 100,0 |

Care sunt ocupațiile pe care cred absolvenții că le vor practica peste 5 ani

Grafic 9. Ce meserie/ocupație credeți că veți practica peste 5 ani?



Aprox. 1/4 din absolvenții de LT-RP promoția 2011 din județul Gorj nu știau la momentul desfășurării anchetei ce ocupație vor practica peste 5 ani – 24,6%. Doar 1,1% dintre absolvenți au declarat că nu vor lucra peste 5 ani.

Cca. 1/3 dintre absolvenți (36,4%) consideră că-și vor continua cariera profesională în acord cu calificarea obținută în școală, iar un procent ușor mai ridicat de 37,9% intenționau, la



UNIUNEA EUROPEANĂ



MINISTERUL MUNCII,
FAMILIEI ȘI
PROTECȚIEI SOCIALE
AMPOSDRU



FONDUL SOCIAL EUROPEAN
POSDRU
2007-2013



INSTRUMENTE STRUCTURALE
2007-2013



CNDIPT
OIPOSDRU



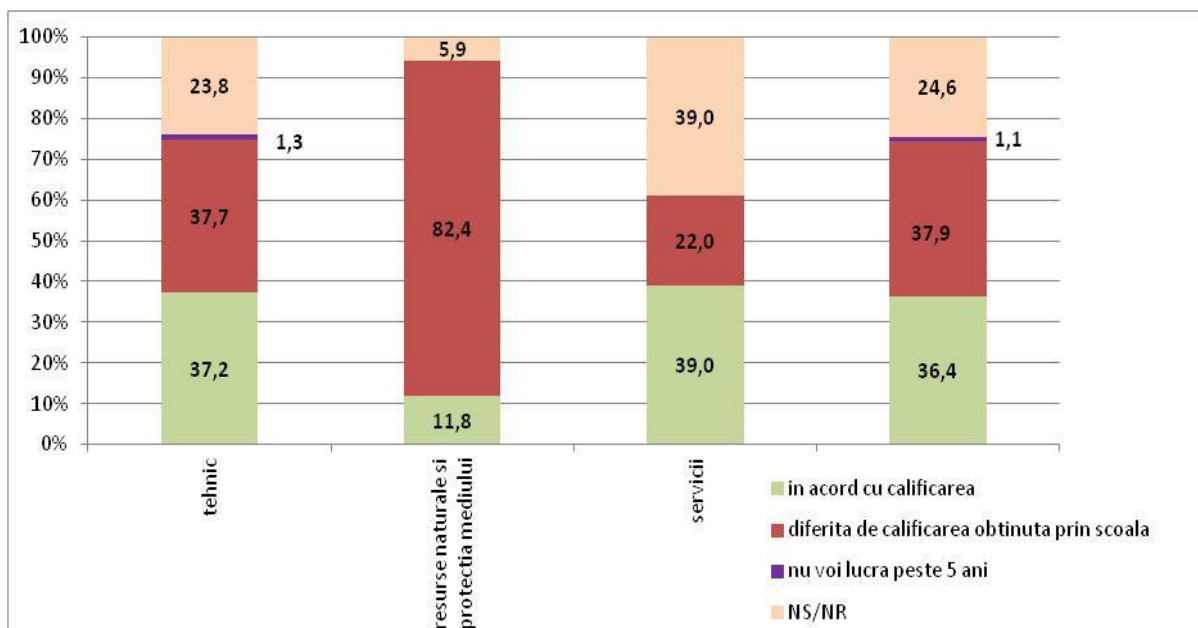
Inspectoratul Școlar
Județean
Galați

Investește în oameni !

„Proiect cofinanțat din Fondul Social European prin Programul Operațional Sectorial Dezvoltarea Resurselor Umane 2007-2013”

momentul realizării anchetei să se orienteze spre ocupații care nu sunt în acord cu calificările obținute prin școală.

Grafic 10. Gradul de adecvare al ocupației pe care absolvenții cred că o vor practica peste 5 ani la calificarea deținută în prezent, după profilul liceului (%)



Referitor la relația dintre aspirațiile ocupaționale și profilul liceului absolvit, se poate observa în graficul de mai sus faptul că absolvenții profilelor tehnic și servicii intenționează în cea mai mare măsură să dezvolte o carieră în continuarea calificărilor obținute pe parcursul liceului. Pe de altă parte absolvenții profilului resurse naturale și protecția mediului declară în cea mai mare măsură că vor avea peste 5 ani ocupații diferite calificarea obținută prin școală. Gradul cel mai mare de incertitudine cu privire la cariera profesională pe care o vor avea pe termen mediu este în rândul absolvenților profilului servicii.



UNIUNEA EUROPEANĂ



MINISTERUL MUNCII,
FAMILIEI ȘI
PROTECȚIEI SOCIALE
AMPOSDRU



FONDUL SOCIAL EUROPEAN
POSDRU
2007-2013



INSTRUMENTE STRUCTURALE
2007-2013



CNDIPT
OIPOSDRU



Inspectoratul Școlar
Județean
Galați

Investește în oameni !

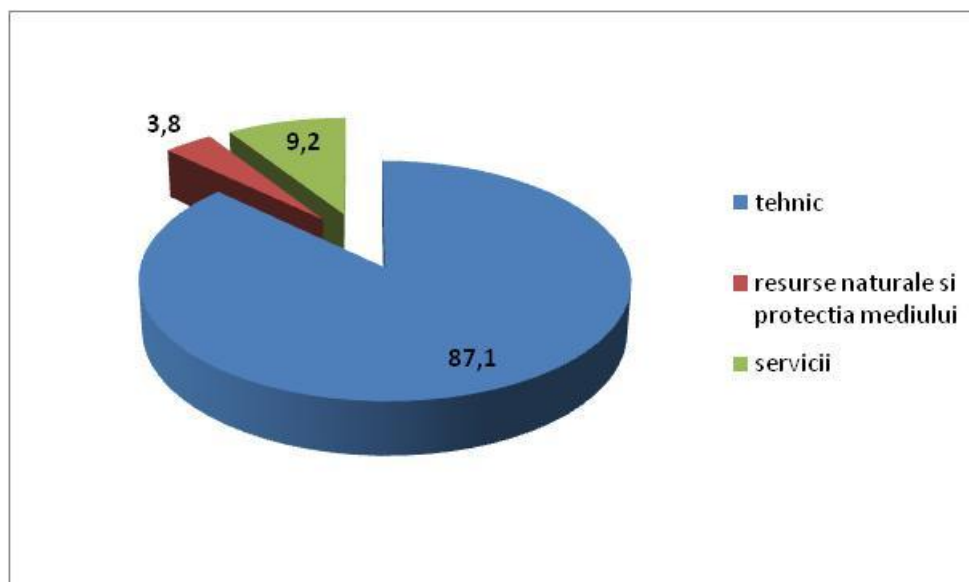
„Proiect cofinanțat din Fondul Social European prin Programul Operațional Sectorial Dezvoltarea Resurselor Umane 2007-2013”

3. Participare și performanțe școlare

3.1. Domenii de calificare profesională

Distribuția absolvenților de LT-RP promoția 2011 investigați în județul Gorj, după profilurile liceelor absolvite arată o majoritate covârșitoare a profilului „tehnic” care cuprinde 87,1% dintre absolvenți. Profilul „servicii” dă 9,2% dintre absolvenții investigați, în vreme ce profilul „resurse naturale și protecția mediului” a fost absolvit de doar 3,8% dintre absolvenții investigați.

Grafic 11. Distribuția absolvenților de liceu tehnologic – rută progresivă în funcție de profilul liceului absolvit, %



După cum era de așteptat, absolvenții de sex masculin provin în marea lor majoritate din licee cu profil Tehnic, și anume 93,6% dintre băieți, respectiv 74,0% dintre fete au absolvit acest profil. Fetele au absolvit în proporție de 8,7% profilul Resurse naturale și



UNIUNEA EUROPEANĂ



MINISTERUL MUNCII,
FAMILIEI ȘI
PROTECȚIEI SOCIALE
AMPOSDRU



FONDUL SOCIAL EUROPEAN
POSDRU
2007-2013



INSTRUMENTE STRUCTURALE
2007-2013



CNDIPT
OIPOSDRU



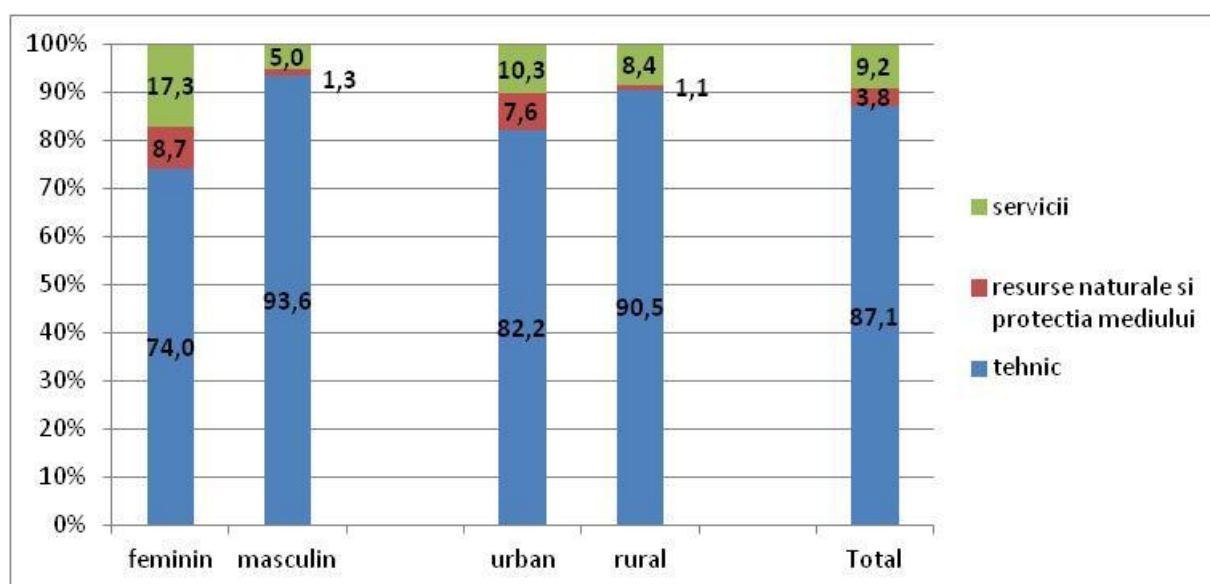
Inspectoratul Școlar
Județean
Galați

Investește în oameni !

„Proiect cofinanțat din Fondul Social European prin Programul Operațional Sectorial Dezvoltarea Resurselor Umane 2007-2013”

protecția mediului, iar profilul Servicii într-un procent chiar mai ridicat, și anume 17,3%. Absolvenții din mediul urban au ales în ușor mai mare măsură profilele resurse naturale și protecția mediului și servicii decât absolvenții din mediul rural.

Grafic 12. Distribuția absolvenților în funcție de profilul liceului absolvit, sex și mediu de rezidență, %



3.2. Performanțe școlare

Dintre absolvenții de liceu tehnologic prin rută progresivă investigați la 6 luni de la absolvire în județul Gorj, 98,0% declară că au obținut certificatul de competențe profesionale la terminarea liceului.

Examenul de bacalaureat a fost promovat de doar 11,4% dintre absolvenții de liceu tehnologic prin rută progresivă promoția 2011 în județul Gorj. Observăm, în graficul de mai jos, faptul că distribuția absolvenților în funcție de promovarea/ nepromovarea examenului de bacalaureat variază după gen și mediu de rezidență. Astfel, 91,9% dintre bărbați față de 82,0% dintre femei, nu au promovat bacalaureatul. În mediul urban a existat o pondere ușor mai



UNIUNEA EUROPEANĂ



MINISTERUL MUNCII,
FAMILIEI ȘI
PROTECȚIEI SOCIALE
AMPOSDRU



FONDUL SOCIAL EUROPEAN
POSDRU
2007-2013



INSTRUMENTE STRUCTURALE
2007-2013



CNDIPT
OIPOSDRU



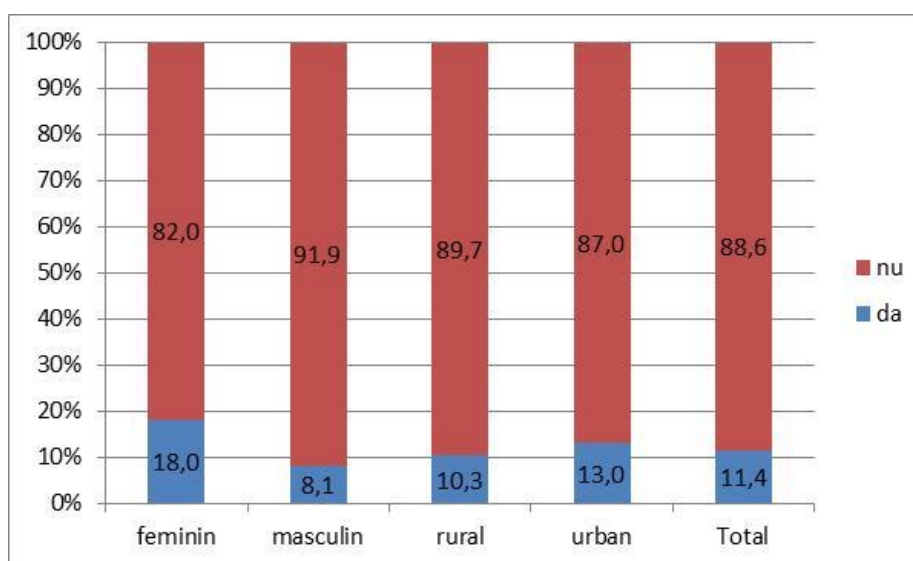
Inspectoratul Școlar
Județean
Galați

Investește în oameni !

„Proiect cofinanțat din Fondul Social European prin Programul Operațional Sectorial Dezvoltarea Resurselor Umane 2007-2013”

mare a absolvenților care au promovat examenul de bacalaureat (13,0%) față de mediul rural (10,3%).

Grafic 13. Profilul absolventului în funcție de promovarea/nepromovarea examenului de bacalaureat (%)



Absolvenții de liceu tehnologic prin rută progresivă decid în mică măsură să își continue studiile după absolvirea liceului, respectiv 7,4% dintre absolvenții investigați depunând dosarul pentru admitere la facultate, colegiu sau școală postliceală.

După cum se poate vedea și în graficul de mai jos, principalele motive de necontinuare a studiilor după absolvirea liceului tehnologic sunt, în ordinea frecvenței, următoarele: „*din cauza nepromovării examenului de bacalaureat*” (62,5% dintre răspunsuri), „*vreau să muncesc și nu mai am timp de școală*” (18,5% dintre răspunsuri) și „*este prea scump să-mi continui studiile*” (10,6% dintre răspunsuri). Trebuie să subliniem faptul că 19,3% dintre cei care declară că nu au dorit să-și continue studiile erau salariați, lucrători pe cont propriu sau patroni, 54,4% erau șomeri la momentul anchetei, iar 22,7% erau casnici/casnice la momentul realizării investigației. O pondere importantă (42,9%) dintre cei care motivează necontinuarea studiilor spunând „*vreau să muncesc și nu mai am timp de școală*” erau salariați, lucrători pe cont propriu sau patroni la 6 luni de la absolvirea liceului tehnologic.



UNIUNEA EUROPEANĂ



MINISTERUL MUNCII,
FAMILIEI ȘI
PROTECȚIEI SOCIALE
AMPOSDRU



FONDUL SOCIAL EUROPEAN
POSDRU
2007-2013



INSTRUMENTE STRUCTURALE
2007-2013



CNDIPT
OIPOSDRU

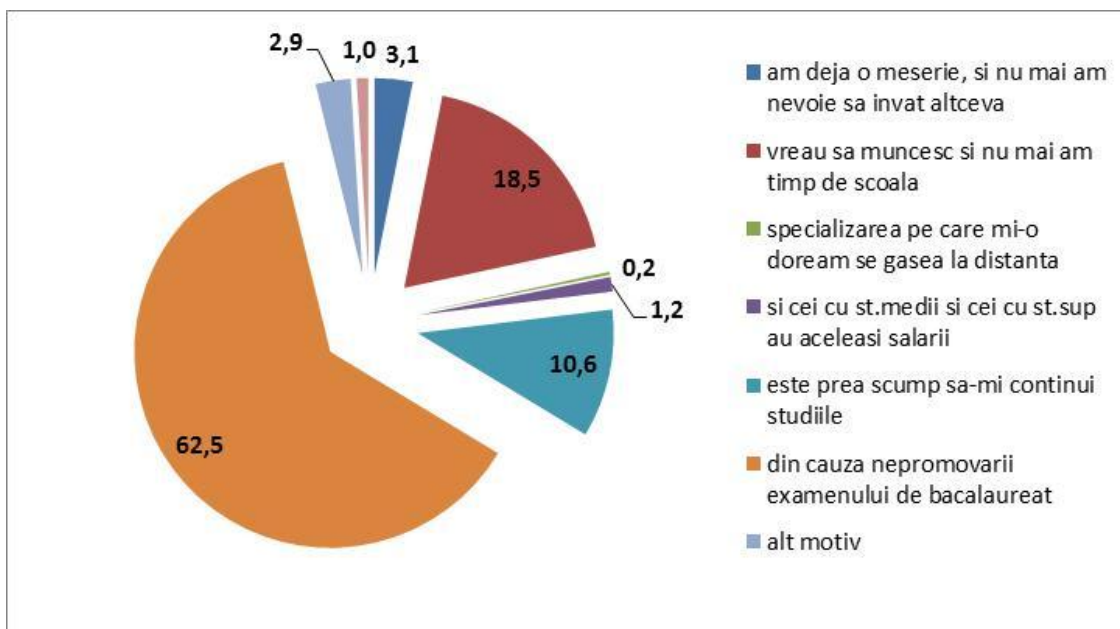


Inspectoratul Școlar
Județean
Galați

Investește în oameni !

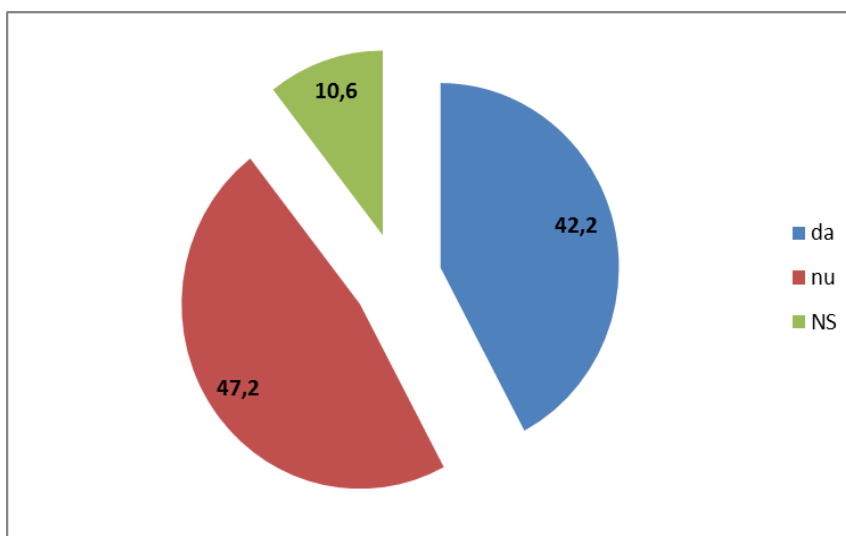
„Proiect cofinanțat din Fondul Social European prin Programul Operațional Sectorial Dezvoltarea Resurselor Umane 2007-2013”

Grafic 14. Motivul necontinuării studiilor, (%)



Absolvenții care nu au dorit să-și continue studiile după absolvirea liceului tehnologic au fost chestionați în legătură cu intenția de a se înscrie în următoarea sesiune de admitere la facultate, colegiu sau școală postliceală. Remarcăm ponderea mare (42,2%) a celor care au declarat că doresc să-și depună dosarul la o unitate de învățământ în următoarea sesiune de admitere.

Grafic 15. Intenția cu privire la continuarea studiilor, (%)





UNIUNEA EUROPEANĂ



MINISTERUL MUNCII,
FAMILIEI ȘI
PROTECȚIEI SOCIALE
AMPOSDRU



FONDUL SOCIAL EUROPEAN
POSDRU
2007-2013



INSTRUMENTE STRUCTURALE
2007-2013



CNDIPT
OIPOSDRU



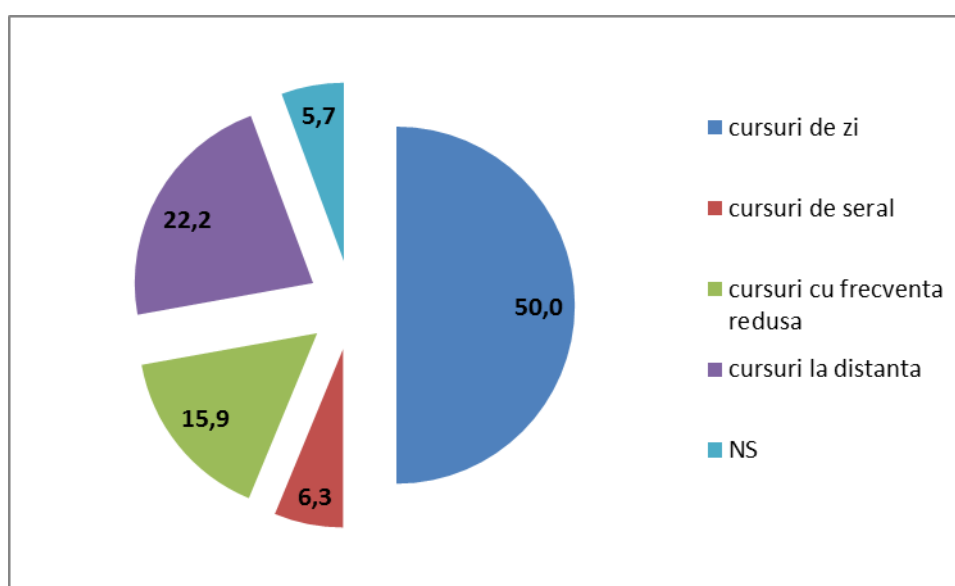
Inspectoratul Școlar
Județean
Galati

Investește în oameni !

„Proiect cofinanțat din Fondul Social European prin Programul Operațional Sectorial Dezvoltarea Resurselor Umane 2007-2013”

Marea majoritate a absolvenților (69,9%) ar opta pentru continuarea studiilor în cadrul unei facultăți și 22,7% în cadrul unei școli postliceale. Opțiunile în ceea ce privește maniera de continuare a studiilor se împart între cursuri de zi (50,0%), cursuri la distanță (22,2%) și cursuri cu frecvență redusă (15,9%).

Grafic 16. Intenția cu privire la maniera de continuare a studiilor, (%)



3.3. Cine sunt cei care nu își continuă studiile? Dar cei care își continuă studiile?

Doar 7,4% din totalul absolvenților de LT-RP investigați în județul Gorj declară că și-au depus dosarul pentru admitere la facultate, colegiu sau școală postliceală imediat după terminarea liceului tehnologic.

Studiind răspunsurile la întrebarea „După terminarea liceului, v-ați înscris/depus dosarul de admitere în vederea continuării studiilor?” după caracteristici ca mediu de rezidență și sex observăm existența unor ușoare diferențe. Astfel, după cum se poate vedea și în graficul de mai jos, opțiunea pentru continuarea studiilor imediat după absolvirea liceului este mai probabilă în cazul absolvențelor: 10,7% dintre acestea declarând că și-au depus dosarul în vederea admiterii la o instituție de învățământ pentru continuarea studiilor, comparativ cu doar 5,7% dintre absolvenți. De asemenea există o diferență în tendința de continuare a



UNIUNEA EUROPEANĂ



MINISTERUL MUNCII,
FAMILIEI ȘI
PROTECȚIEI SOCIALE
AMPOSDRU



FONDUL SOCIAL EUROPEAN
POSDRU
2007-2013



INSTRUMENTE STRUCTURALE
2007-2013



CNDIPT
OIPOSDRU



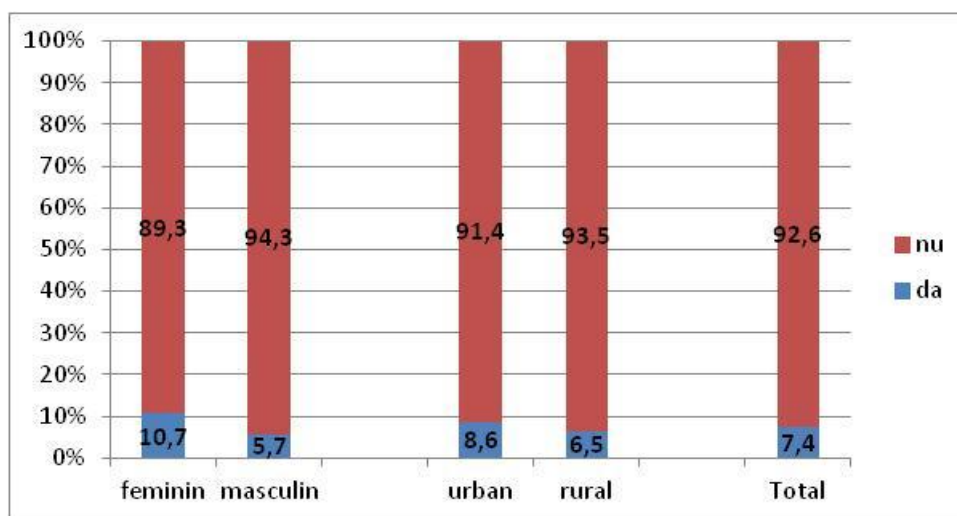
Inspectoratul Școlar
Județean
Galați

Investește în oameni !

„Proiect cofinanțat din Fondul Social European prin Programul Operațional Sectorial Dezvoltarea Resurselor Umane 2007-2013”

studiilor pe medii de rezidență, absolvenții din mediul urban depunându-și dosarul în proporție de 8,6%, iar cei din rural în proporție de 6,5%.

Grafic 17. După terminarea liceului, v-ați înscris/depus dosarul de admitere în vederea continuării studiilor?, %



În ceea ce privește intenția de continuare a studiilor imediat după terminarea liceului în funcție de profilul liceului absolvit, remarcăm existența unor diferențe semnificative între profiluri referitor la ponderea în total absolvenți a celor care și-au depus dosarul pentru admiterea la o instituție de învățământ. Astfel, în cazul profilului „tehnic” doar 4,1% dintre absolvenții investigați și-au depus dosarul pentru continuarea studiilor – cea mai redusă pondere de altfel, în vreme ce în cazul celorlalte profiluri ponderile acestora sunt mult mai mari, respectiv 29,4% în cazul profilului „resurse naturale și protecția mediului” și 29,3% în cazul profilului „servicii”.



UNIUNEA EUROPEANĂ



MINISTERUL MUNCII,
FAMILIEI ȘI
PROTECȚIEI SOCIALE
AMPOSDRU



FONDUL SOCIAL EUROPEAN
POSDRU
2007-2013



INSTRUMENTE STRUCTURALE
2007-2013



CNDIPT
OIPOSDRU

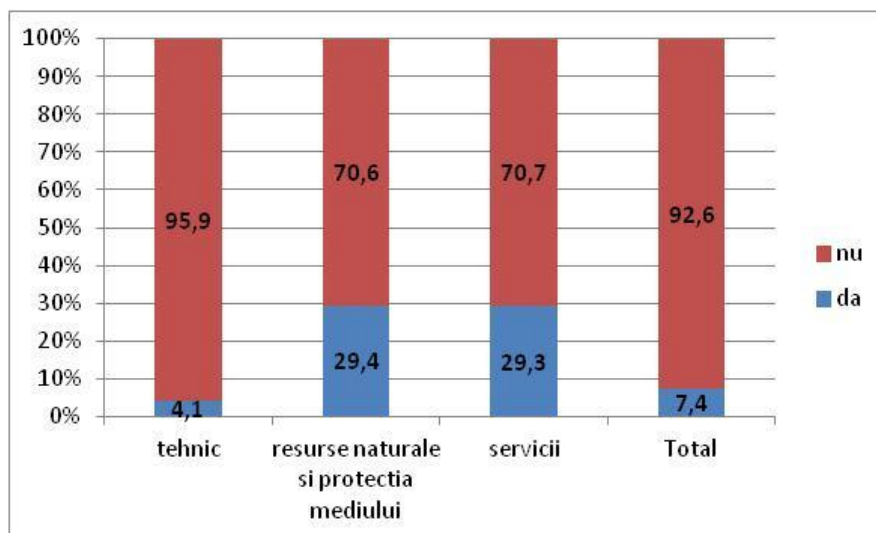


Inspectoratul Școlar
Județean
Galați

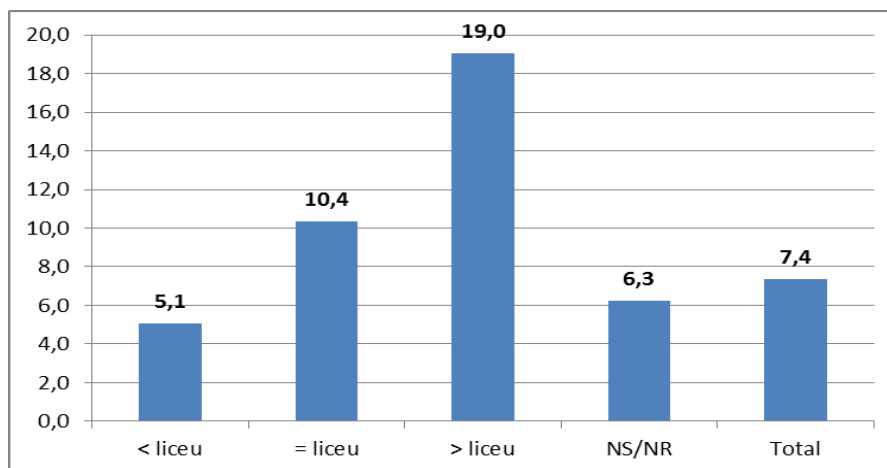
Investește în oameni !

„Proiect cofinanțat din Fondul Social European prin Programul Operațional Sectorial Dezvoltarea Resurselor Umane 2007-2013”

Grafic 18. Distribuția absolvenților în funcție de decizia de continuare a studiilor, după profilul absolvit, %



Grafic 19. Relația dintre opțiunea de continuare a studiilor după terminarea liceului și mobilitatea inter generațională (%)



Nivelul de educației al tatălui/capului familiei influențează în mod semnificativ intenția absolventului de continuare a studiilor după terminarea liceului. Observăm o mai mare dorință de continuare a studiilor în rândul absolvenților al căror tată/cap de familie are un nivel de educație superior celui deținut de absolvent la momentul terminării liceului tehnologic (19,0% dintre aceștia dorind să continue studiile), în detrimentul celor al căror



UNIUNEA EUROPEANĂ



MINISTERUL MUNCII,
FAMILIEI ȘI
PROTECȚIEI SOCIALE
AMPOSDRU



FONDUL SOCIAL EUROPEAN
POSDRU
2007-2013



INSTRUMENTE STRUCTURALE
2007-2013



CNDIPT
OIPOSDRU



Inspectoratul Școlar
Județean
Galați

Investește în oameni !

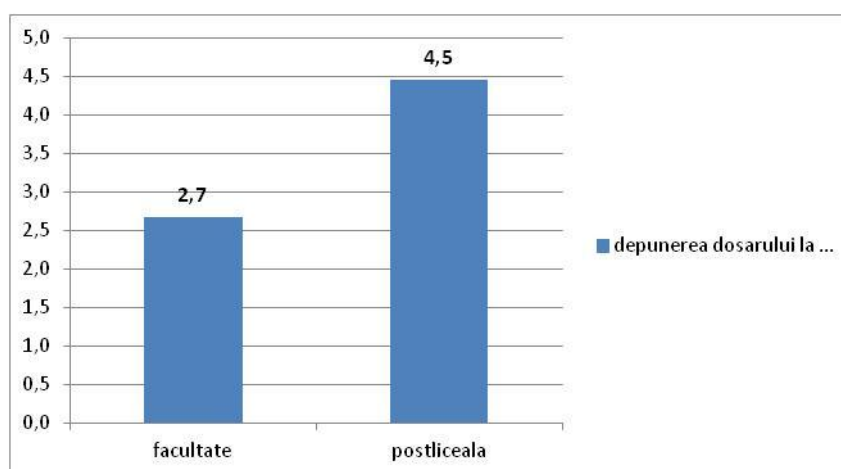
„Proiect cofinanțat din Fondul Social European prin Programul Operațional Sectorial Dezvoltarea Resurselor Umane 2007-2013”

tată/cap de familie are un nivel de educație inferior absolventului, care aleg să continue studiile în proporție de 5,1%.

3.4. Forma de continuare a studiilor

Absolvenții de LT-RP promoția 2011 investigați în județul Gorj, care s-au înscris în vederea admiterii pentru continuarea studiilor, au optat în cea mai mare măsură pentru postliceală, deși într-o pondere foarte redusă (4,5% dintre absolvenți) și doar o minoritate pentru facultate (2,7% dintre absolvenți).

Grafic 20. Distribuția absolvenților care și-au depus dosarul de admitere la o formă de învățământ după terminarea liceului, %



După cum se poate vedea și în graficele de mai jos, remarcăm o pondere mai ridicată a opțiunii pentru postliceală în cazul fetelor, precum și o pondere mai ridicată a opțiunii pentru facultate în cazul băieților, structura absolvenților care și-au depus dosarul pentru continuarea studiilor pe cele două sexe fiind semnificativ diferită între cele două modalități de continuare a studiilor. În mediul urban, comparativ cu mediul rural, pare să existe o preferință mai accentuată pentru continuarea studiilor la școala facultate.



UNIUNEA EUROPEANĂ



MINISTERUL MUNCII,
FAMILIEI ȘI
PROTECȚIEI SOCIALE
AMPOSDRU



FONDUL SOCIAL EUROPEAN
POSDRU
2007-2013



INSTRUMENTE STRUCTURALE
2007-2013



CNDIPT
OIPOSDRU

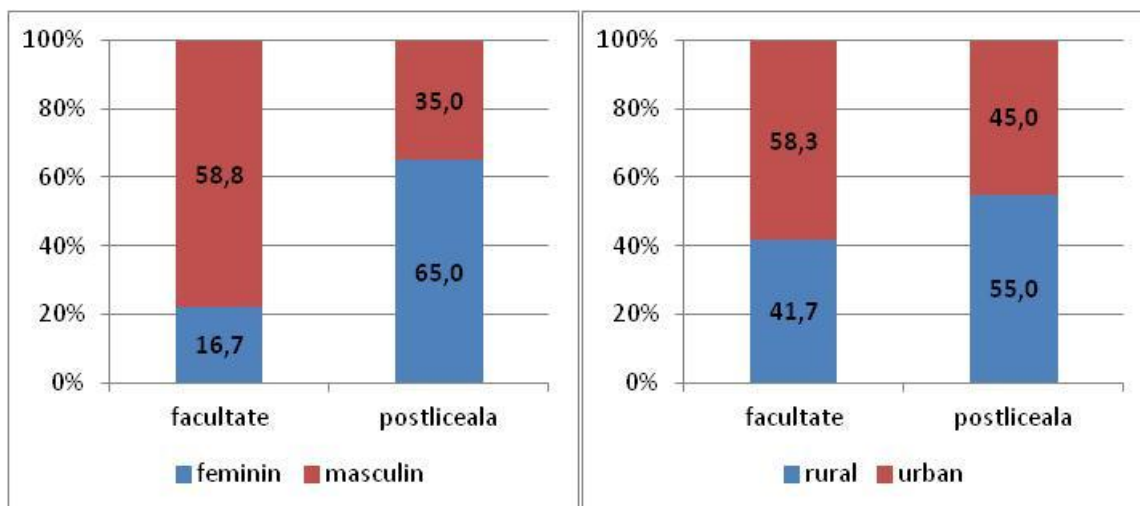


Inspectoratul Școlar
Județean
Galați

Investește în oameni !

„Proiect cofinanțat din Fondul Social European prin Programul Operațional Sectorial Dezvoltarea Resurselor Umane 2007-2013”

Grafic 21&22. Profilul absolvenților care și-au depus dosarul pentru continuarea studiilor, %



Rata de promovare a examenului de admitere pentru continuarea studiilor pentru absolvenții de LT-RP, promoția 2011, investigați în județul Gorj este de 100,0% la facultate și 0,0% la școala postliceală. Aici vorbim de rata de promovare la cel puțin una dintre unitățile de învățământ la care a fost depus dosarul de admitere.

Marea majoritate a absolvenților care și-au depus dosarul în vederea admiterii la facultate au optat pentru facultăți de stat (10 absolvenți dintr-un total de 12). În ceea ce privește absolvenții care au optat pentru continuarea studiilor la școlile postliceale, acestea sunt în majoritatea lor de stat la nivelul județului Gorj (12 absolvenți dintr-un total de 21 își continuă studiile la școli postliceale de stat).

Toți absolvenții care își continuă studiile frecventează cursuri de zi. În ceea ce privește însă forma de finanțare, absolvenții în cea mai mare măsură au optat (18 absolvenți dintr-un total de 31) pentru locuri cu plată.

Doar cca. o cincime dintre absolvenții de LT-RP promoția 2011, investigați în județul Gorj, au ales să urmeze o specializare care să vină în continuarea specializării dobândite în liceu (19,4%), ceilalți optând pentru specializări diferite de cea dobândită în liceu. Întrebați despre motivele care i-au determinat să aleagă o specializare diferită de cea dobândită în liceu, mai mult de jumătate dintre absolvenții investigați au declarat fie că *meseria/profesia pe care*



UNIUNEA EUROPEANĂ



MINISTERUL MUNCII,
FAMILIEI ȘI
PROTECȚIEI SOCIALE
AMPOSDRU



FONDUL SOCIAL EUROPEAN
POSDRU
2007-2013



INSTRUMENTE STRUCTURALE
2007-2013



CNDIPT
OIPOSDRU



Inspectoratul Școlar
Județean
Galați

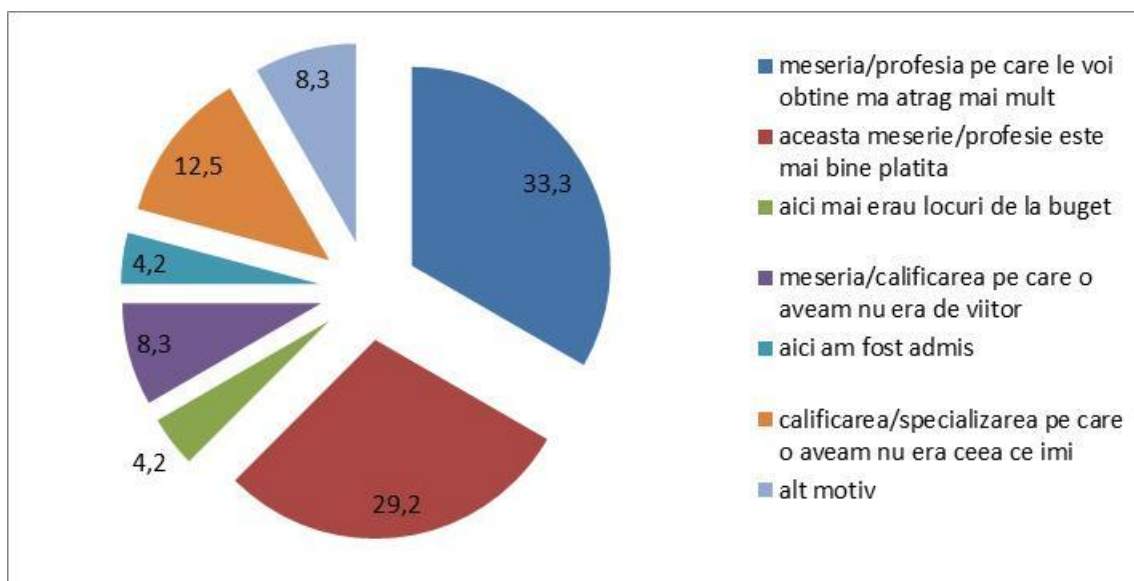
Investește în oameni !

„Proiect cofinanțat din Fondul Social European prin Programul Operațional Sectorial Dezvoltarea Resurselor Umane 2007-2013”

o vor obține îi atrage mai mult (33,3%), fie că meseria/profesie aleasă este mai bine plătită (29,2%) sau că specializarea/calificarea pe care o aveau nu era ceea ce își doreau (12,5%).

Grafic 23. Motivarea continuării studiilor într-un domeniu diferit de cel studiat în liceu,

%



3.5. Profilul și motivațiile celor care își continuă/intenționează să-și continue studiile

Intenții de continuare a studiilor în anul școlar 2011/2012

Întrebați cu privire la intenția de a-și continua studiile în anul școlar 2011/2012, absolvenții de LT-RP ai promoției 2010 din județul Gorj care nu și-au continuat studiile în anul școlar 2010/2011 au răspuns afirmativ în procent de 39,3%. E mai probabil, cel puțin așa cum arată intențiile absolvenților, ca absolvenții de sex masculin să caute să-și continue studiile în cursul anului 2011/2012. Similar, persoanele cu domiciliul în mediul urban intenționau într-un procent ușor mai ridicat să-și continue studiile în anul școlar următor.



UNIUNEA EUROPEANĂ



MINISTERUL MUNCII,
FAMILIEI ȘI
PROTECȚIEI SOCIALE
AMPOSDRU



FONDUL SOCIAL EUROPEAN
POSDRU
2007-2013



INSTRUMENTE STRUCTURALE
2007-2013



CNDIPT
OIPOSDRU



Inspectoratul Școlar
Județean
Galați

Investește în oameni !

„Proiect cofinanțat din Fondul Social European prin Programul Operațional Sectorial Dezvoltarea Resurselor Umane 2007-2013”

4. Tranziția de la școală la muncă

4.1. Percepții asupra oportunităților economice generate de piața muncii locală (inclusiv județele limitrofe)

Percepțiile absolvenților cu privire la oportunitățile de ocupare de la nivel local influențează hotărâtor șansele de inserție pe piața muncii. Aceste percepții reprezintă un indicator proxy al cererii de forță de muncă pentru o calificare, incluzând, în același timp, o componentă subiectivă reflectată de încrederea absolvenților în șansele lor de ocupare. Cu alte cuvinte, percepțiile absolvenților asupra oportunităților de ocupare existente la nivel local modelează comportamentul lor de căutare (intensitatea, durata și modalitățile de căutare), influențând decisiv probabilitatea de inserție profesională.

Per total, aproximativ 50,7% dintre absolvenți sunt încrezători în șansele lor de ocupare, considerând că meseria/calificarea dobândită prin școală este căutată și foarte căutată pe piața locală a muncii. Îngrijorător este faptul că cealaltă jumătate (46,6%) dintre absolvenți sunt pesimiști la 6 luni de la absolvire, fiind de părere că pentru meseria/calificarea lor există cerere scăzută pe piața de muncă. Cea mai mare incidență a percepțiilor pesimiste îi caracterizează pe absolvenții profilului *resurse naturale și protecția mediului*, dat fiind că 76,5% dintre aceștia cred că meseria/calificarea lor este puțin și deloc căutată. Pe de altă parte, reflectând poate tendința generală a pieței muncii din România de creștere a ponderii lucrătorilor din sectorul servicii, absolvenții acestui profil percep în mai mare măsură condiții prielnice pe piața muncii (85,4%). În concluzie, putem spune că absolvenții profilurilor *tehnice* și *resurse naturale și protecția mediului* sunt preponderent pesimiști în privința șanselor lor de ocupare, iar cei din *servicii* sunt preponderent optimiști.



UNIUNEA EUROPEANĂ



MINISTERUL MUNCII,
FAMILIEI ȘI
PROTECȚIEI SOCIALE
AMPOSDRU



FONDUL SOCIAL EUROPEAN
POSDRU
2007-2013



INSTRUMENTE STRUCTURALE
2007-2013



CNDIPT
OI POSDRU

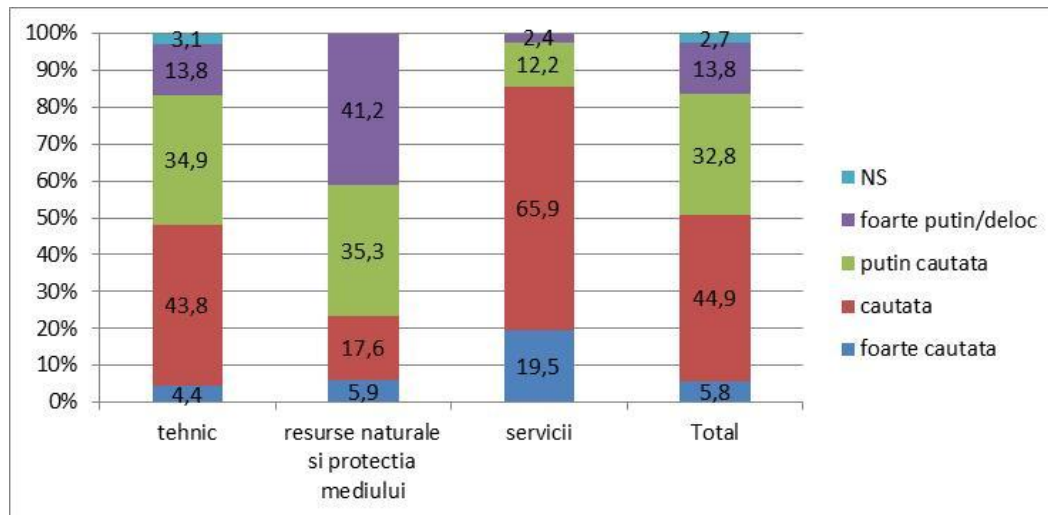


Inspectoratul Școlar
Județean
Galati

Investește în oameni !

„Proiect cofinanțat din Fondul Social European prin Programul Operațional Sectorial Dezvoltarea Resurselor Umane 2007-2013”

Grafic 24. Distribuția absolvenților după profilul absolvit și percepția asupra oportunităților de ocupare pe care le au pe piața muncii locală (%)



Percepțiile absolvenților asupra oportunităților de ocupare existente la nivel local influențează încrederea acestora în șansele lor de a-și găsi un (alt) loc de muncă, modelând, pe cale de consecință, comportamentul lor de căutare. Absolvenții care percep existența unei cereri ridicate de forță de muncă pentru calificarea pe care o dețin sunt ușor mai activi în a-și căuta un (alt) loc de muncă, în comparație cu cei care percep oportunități reduse pe piața locală a forței de muncă. Astfel, 50,0% dintre cei care consideră că meseria/calificarea lor este foarte căutată pe piața muncii au realizat acțiuni de căutare a unui loc de muncă în luna precedentă anchetei, comparativ cu doar 25,8% dintre cei care percep condiții neprielnice pe piața muncii. Pe de altă parte, ponderea foarte mare a celor care nu și-au căutat loc de muncă printre cei care nu au știut să aprecieze existența oportunităților de ocupare (50,0%-57,0%) reflectă influența nivelului de informare cu privire la piața muncii asupra comportamentului de căutare a unui loc de muncă. Așadar, diferența importantă de comportament între absolvenții care nu au informații cu privire la oportunitățile de pe piață și restul subiecților subliniază importanța activităților de consiliere și orientare profesională pentru succesul în inserția profesională.



UNIUNEA EUROPEANĂ



MINISTERUL MUNCII,
FAMILIEI ȘI
PROTECȚIEI SOCIALE
AMPOSDRU



FONDUL SOCIAL EUROPEAN
POSDRU
2007-2013



INSTRUMENTE STRUCTURALE
2007-2013



CNDIPT
OIPOSDRU

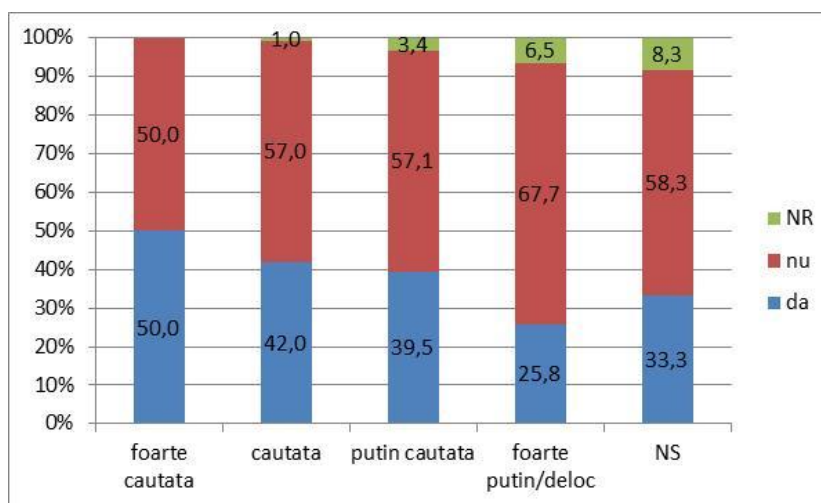


Inspectoratul Școlar
Județean
Galați

Investește în oameni !

„Proiect cofinanțat din Fondul Social European prin Programul Operațional Sectorial Dezvoltarea Resurselor Umane 2007-2013”

Grafic 25. Distribuția absolvenților după comportamentul de căutare a unui/alt loc de muncă și percepția asupra oportunităților de ocupare pe care le au pe piața muncii locală (%)



Așteptările pe termen scurt ale absolvenților privitoare la statutul ocupațional principal pe care îl vor deține peste 1 an variază în raport cu percepțiile lor asupra situației pieței muncii. Astfel, subiecții care sunt optimiști în raport cu oportunitățile lor de ocupare se văd în pondere mai mică în postură de elev/student sau de casnic/ă față de subiecții care sunt pesimiști în raport cu oportunitățile lor de ocupare. Cei care sunt pesimiști în raport cu oportunitățile pe care le au pe piața muncii se văd de asemenea în mult mai mare măsură în poziția de lucrător pe cont propriu. În mod surprinzător, cei care sunt optimiști în ceea ce privește oportunitățile existente pe piața muncii, într-o măsură mult mai mare manifestă incertitudine în ceea ce privește rolul și poziția pe care le vor avea pe piața muncii.

Tabel 8. Distribuția absolvenților după intențiile de viitor pe termen scurt (1 an) și percepția asupra oportunităților de ocupare pe care le au pe piața muncii locală (%)

| | foarte căutată | căutată | puțin căutată | deloc căutată | NS | Total |
|-------------------------------|----------------|---------|---------------|---------------|------|-------|
| voi fi student, elev | 19,2 | 13,9 | 19,0 | 19,4 | 25,0 | 17,0 |
| voi fi șomer | | 0,5 | 0,7 | | | 0,4 |
| voi avea o afacere/activitate | | 1,5 | 1,4 | 3,2 | | 1,6 |

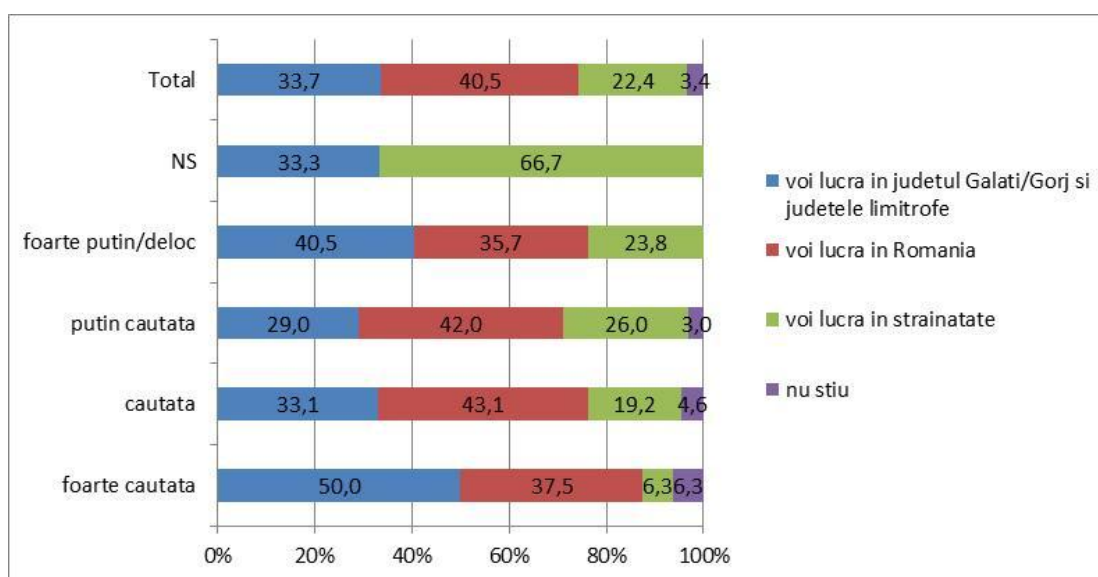


UNIUNEA EUROPEANĂ

MINISTERUL MUNCII,
FAMILIEI ȘI
PROTECȚIEI SOCIALE
AMPOSDRUFONDUL SOCIAL EUROPEAN
POSDRU
2007-2013INSTRUMENTE STRUCTURALE
2007-2013CNDIPT
OIPOSDRUInspectoratul Școlar
Județean
Galați**Investește în oameni !****„Proiect cofinanțat din Fondul Social European prin Programul Operațional Sectorial Dezvoltarea Resurselor Umane 2007-2013”**

| | | | | | | |
|-------------------------------------|-------|-------|-------|-------|-------|-------|
| pe cont propriu | | | | | | |
| voi fi casnic/a | | 2,0 | 4,1 | 4,8 | | 2,9 |
| voi fi salariat | 61,5 | 63,2 | 65,3 | 62,9 | 50,0 | 63,4 |
| voi lucra pământul familiei mele | | 1,0 | 2,0 | 4,8 | | 1,8 |
| alta situație | | 1,0 | 1,4 | | | 0,9 |
| nu știu | 19,2 | 15,9 | 4,1 | 4,8 | 25,0 | 10,9 |
| nu răspunde | | 1,0 | 2,0 | | | 1,1 |
| Total | 100,0 | 100,0 | 100,0 | 100,0 | 100,0 | 100,0 |

Grafic 26. Distribuția absolvenților după intențiile de migrație în următorul an și percepția asupra oportunităților de ocupare pe care le au pe piața muncii locală(%)



Așa cum era de așteptat, percepțiile absolvenților asupra oportunităților de ocupare existente pe piață influențează hotărâtor intențiile acestora de migrație internă și internațională pe termen scurt. Pe măsură ce percepțiile asupra cererii de forță de muncă pentru calificarea obținută prin școală sunt mai optimiste, sunt mai puțin prezente intențiile de migrație. Cu alte cuvinte, pe baza percepțiilor pozitive asupra pieței locale, absolvenții sunt mai puțin dispuși să își asume riscurile/costurile migrației pentru muncă în țară sau străinătate. De asemenea, cei



UNIUNEA EUROPEANĂ



MINISTERUL MUNCII,
FAMILIEI ȘI
PROTECȚIEI SOCIALE
AMPOSDRU



FONDUL SOCIAL EUROPEAN
POSDRU
2007-2013



INSTRUMENTE STRUCTURALE
2007-2013



CNDIPT
OIPOSDRU



Inspectoratul Școlar
Județean
Galați

Investește în oameni !

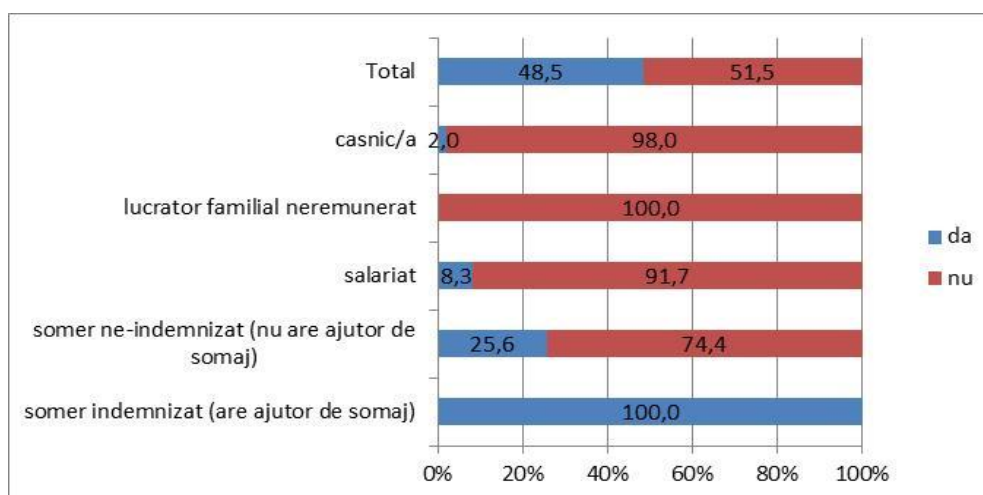
„Proiect cofinanțat din Fondul Social European prin Programul Operațional Sectorial Dezvoltarea Resurselor Umane 2007-2013”

care nu cunosc oportunitățile de ocupare de la nivel local, fapt ce semnifică și lipsa de interes față de piața locală, sunt interesați în foarte mare măsură de migrațiune, fie externă sau internă. Absolvenții care consideră că meseria/calificarea lor este puțin căutată la nivel local sunt mai dispuși să migreze în străinătate pentru muncă (26,0%, respectiv 23,8). În concluzie, subiecții pesimiști în privința oportunităților lor de ocupare la nivel local și cei care nu cunosc piața locală a muncii manifestă cea mai accentuată tendință de părăsire a zonei de origine (județul Gorj sau județele limitrofe).

4.2. Șomaj și comportament de căutare a unui loc de muncă

Rolul serviciului public de ocupare local în procesul de tranziție de la școală la muncă

Grafic 27. Distribuția răspunsurilor la întrebarea „După ce ați terminat liceul, v-ați înscris la agențiile locale/județene de ocupare/forțele de muncă pentru a primi ajutor de șomaj?”, după statutul ocupațional actual (%)



Notă: categoriile „lucrător pe cont propriu”, și „alta” au fost excluse din analiză din cauza numărului prea mic de cazuri înregistrate

Pentru aproape jumătate (51,5%) dintre absolvenții investigați care nu aveau ca statut ocupațional principal pe cel de elev sau student la momentul realizării anchetei, serviciul



UNIUNEA EUROPEANĂ



MINISTERUL MUNCII,
FAMILIEI ȘI
PROTECȚIEI SOCIALE
AMPOSDRU



FONDUL SOCIAL EUROPEAN
POSDRU
2007-2013



INSTRUMENTE STRUCTURALE
2007-2013



CNDIPT
OIPOSDRU



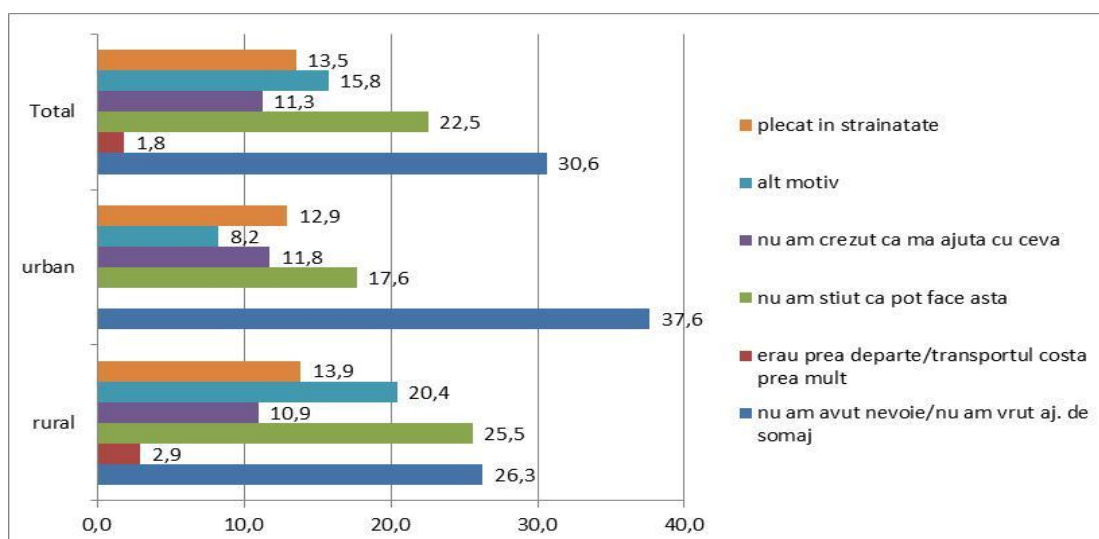
Inspectoratul Școlar
Județean
Galați

Investește în oameni !

„Proiect cofinanțat din Fondul Social European prin Programul Operațional Sectorial Dezvoltarea Resurselor Umane 2007-2013”

public de ocupare nu a jucat nici un rol în procesul lor de tranziție de la școală la muncă. De altfel, 74,4% dintre șomerii ne-indemnizați nu s-au înscris deloc la agențiile de ocupare, neavând încredere sau necunoscând rolul acestora care ar trebui să fie acela de principal mecanism formal de mediere a muncii. Persoanele casnice s-au înscris la agențiile de ocupare în primele 6 luni de la absolvire în procent de 2,0%. Nu în ultimul rând, ponderea relativ redusă a absolvenților salariați (8,3%) care au beneficiat de servicii publice de ocupare subliniază rolul modest al acestora în tranziția absolvenților de la școală la muncă.

Grafic 28. Principalul motiv pentru care absolvenții nu s-au înscris la agențiile locale de ocupare, pe medii de rezidență (%)



Notă: Diferența până la 100% este reprezentată de răspunsurile NȘ și NR

Exceptându-i pe cei care declară că nu au avut nevoie să se înscrie la serviciul public de ocupare (pentru că și-au găsit repede loc de muncă, ori pentru că nu au avut nevoie de ajutorul de șomaj), principalul motiv pentru care absolvenții nu au apelat la agențiile de ocupare este reprezentat de plecarea în străinătate a absolvenților imediat după terminarea liceului și de lipsa de informare în această privință (fie că vorbim de faptul că nu au știut că pot să solicite ajutor de șomaj, fie că vorbim de diferite necunoașteri procedurale care au dus la respingerea dosarului – motive ce se regăsesc la categoria altele). Astfel, 13,5% dintre absolvenții care nu își continuă studiile și care nu au apelat la serviciul public de ocupare își



UNIUNEA EUROPEANĂ



MINISTERUL MUNCII,
FAMILIEI ȘI
PROTECȚIEI SOCIALE ȘI
AMPOSDRU



FONDUL SOCIAL EUROPEAN
POSDRU
2007-2013



INSTRUMENTE STRUCTURALE
2007-2013



CNDIPT
OIPOSDRU



Inspectoratul Școlar
Județean
Galați

Investește în oameni !

„Proiect cofinanțat din Fondul Social European prin Programul Operațional Sectorial Dezvoltarea Resurselor Umane 2007-2013”

motivează decizia prin dorința de a pleca în străinătate ceea ce a determinat dezinteresul lor pentru serviciile oferite de agențiile locale, iar 22,5% spun declară că nu au știut că pot beneficia de serviciile publice de ocupare. Lipsa de informare este mai accentuată printre subiecții din mediul rural decât printre cei din mediul urban. Neîncrederea în rolul agențiilor de ocupare în procesul inserției pe piața muncii este prezentă în cazul a 11,3% dintre absolvenți, pondere ce variază ușor în raport cu mediul de rezidență, aceasta fiind mai accentuată în mediul urban (11,8%).

Durata șomajului și programele furnizate de serviciul public de ocupare

Ponderea absolvenților aflați în poziții vulnerabile (șomeri și persoane casnice) reprezintă un indicator al (ne)performanței în tranziție în funcție de calificarea deținută din școală. Trebuie să menționăm faptul că la 6 luni de la absolvire, dintre absolvenții investigați, mai mult de jumătate sunt șomeri (marea majoritate fiind șomeri indemnizați), iar cca. O cincime din absolvenți sunt persoane casnice. De asemenea, durata perioadei în care absolvenții de liceu au beneficiat de indemnizație de șomaj după terminarea liceului este cea maximă (6 luni) pentru 88,0% dintre aceștia, ceea ce indică fie faptul că piața locală nu oferă oportunități de angajare pentru ei, fie că absolvenții au avut un comportament pasiv în ceea ce privește căutarea unui loc de muncă pe durata primirii indemnizației de șomaj. Cele mai mari ponderi de șomeri caracterizează profilul *tehnic*, în vreme ce cele mai ridicate ponderi de casnice le regăsim printre absolvenții profilului *resurse naturale și protecția mediului*. Aceste rezultate arată că, la 6 luni de la absolvire, absolvenții acestor domenii întâmpină dificultăți semnificative în inserția pe piața muncii sau în securizarea poziției de persoană ocupată.

Tabel 9. Distribuția absolvenților aflați în poziții vulnerabile pe piața muncii (șomeri și persoane casnice) după profilul absolvit (%)

| | șomer | casnic/ă |
|--|-------|----------|
| tehnic | 53,9 | 22,1 |
| resurse naturale si protecția mediului | 47,0 | 35,3 |
| servicii | 29,3 | 14,6 |
| TOTAL | 51,3 | 21,9 |



UNIUNEA EUROPEANĂ



MINISTERUL MUNCII,
FAMILIEI ȘI
PROTECȚIEI SOCIALE
AMPOSDRU



FONDUL SOCIAL EUROPEAN
POSDRU
2007-2013



INSTRUMENTE STRUCTURALE
2007-2013



CNDIPT
OIPOSDRU



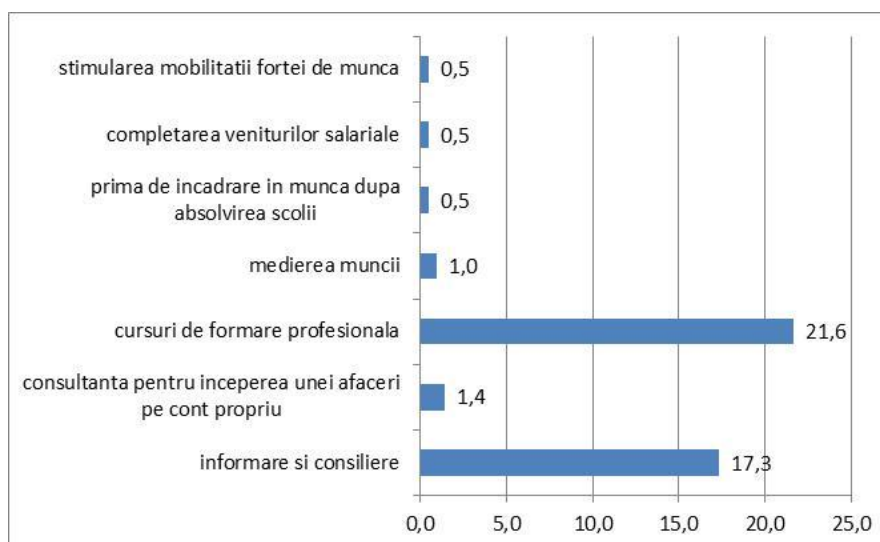
Inspectoratul Școlar
Județean
Galați

Investește în oameni !

„Proiect cofinanțat din Fondul Social European prin Programul Operațional Sectorial Dezvoltarea Resurselor Umane 2007-2013”

Cu privire la participarea la măsurile active de ocupare, cele mai accesate dintre acestea au fost serviciile de informare și consiliere și programele de formare profesională. 17,3% dintre absolvenții care au beneficiat de indemnizație de șomaj declară că au beneficiat de informare și consiliere și 21,6% dintre ei au participat la cursuri de formare profesională. Deși în alte țări dezvoltarea unei afaceri pe cont propriu reprezintă un model din ce în ce mai răspândit de tranziție de la școală la muncă, absolvenții studiați au beneficiat de servicii de consultanță pentru inițierea unei afaceri în pondere extrem de redusă (1,4%), fapt ce corelează cu incidența scăzută a comportamentului antreprenorial în rândul subiecților. În concluzie, participarea mai degrabă modestă a absolvenților șomeri la măsurile active de ocupare explică, în parte, tranziția „greaie” pe care o experimentează mulți dintre aceștia, fiind cunoscut faptul că tinerii în general și absolvenții în special se confruntă cu un risc superior de șomaj comparativ cu restul populației, necesitând un suport suplimentar la (re)intrarea pe piața muncii.

Grafic 29. Ponderea șomerilor care declară că au beneficiat de măsuri active de ocupare în total absolvenți înscriși la serviciul public de ocupare(%)





UNIUNEA EUROPEANĂ



MINISTERUL MUNCII,
FAMILIEI ȘI
PROTECȚIEI SOCIALE
AMPOSDRU



FONDUL SOCIAL EUROPEAN
POSDRU
2007-2013



INSTRUMENTE STRUCTURALE
2007-2013



CNDIPT
OIPOSDRU



Inspectoratul Școlar
Județean
Galați

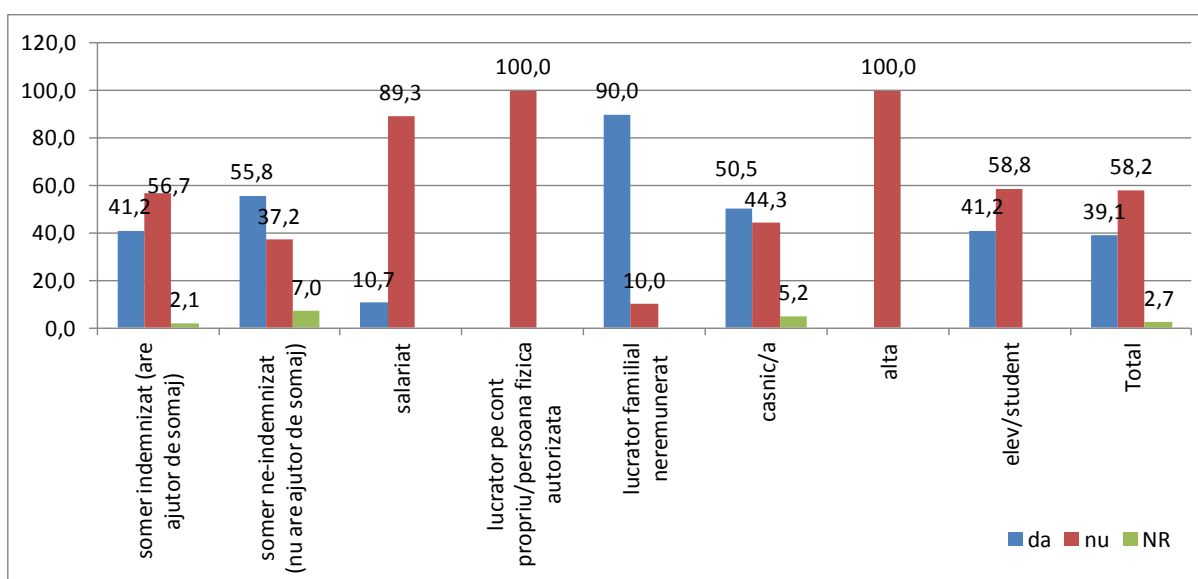
Investește în oameni !

„Proiect cofinanțat din Fondul Social European prin Programul Operațional Sectorial Dezvoltarea Resurselor Umane 2007-2013”

Comportamentul de căutare al unui loc de muncă

39,1% dintre absolvenții de LT-RP promoția 2011 din județul Gorj investigați au declarat că în cursul lunii precedente anchetei au întreprins acțiuni de căutare a unui loc de muncă. Lucrătorii familiari neremunerați, casnicele/ii și șomerii neindemnizați manifestă cel mai accentuat comportament de căutare a unui loc de muncă. Doar 10,7% dintre absolvenții de LT-RP cu statut de salariat la momentul anchetei se aflau în căutarea altui loc de muncă. De asemenea, elevii/studentii se aflau în procent de 41,2% în căutarea unui loc de muncă.

Grafic 30. Distribuția absolvenților după statutul ocupațional actual și comportamentul de căutare a unui/altui loc de muncă, (%)



Mecanismele informale care au la bază informațiile și recomandările obținute prin intermediul rudelor, cunoștințelor ori prietenilor sunt utilizate ca modalitate principală de căutare de aproximativ 66,2% dintre absolvenții aflați în căutarea unui loc de muncă. Consultarea anunțurilor din mass media reprezintă modalitatea secundară cea mai utilizată de absolvenți pentru a-și căuta un/alt loc de muncă (53,7% dintre absolvenți în total, din care 32,7% ca modalitate secundară). Similar, internetul este folosit de aproximativ 40,2% dintre absolvenți, însă mai mult ca modalitate secundară de căutare. Dat fiind că cei mai mulți



UNIUNEA EUROPEANĂ



MINISTERUL MUNCII,
FAMILIEI ȘI
PROTECȚIEI SOCIALE
AMPOSDRU



FONDUL SOCIAL EUROPEAN
POSDRU
2007-2013



INSTRUMENTE STRUCTURALE
2007-2013



CNDIPT
OIPOSDRU



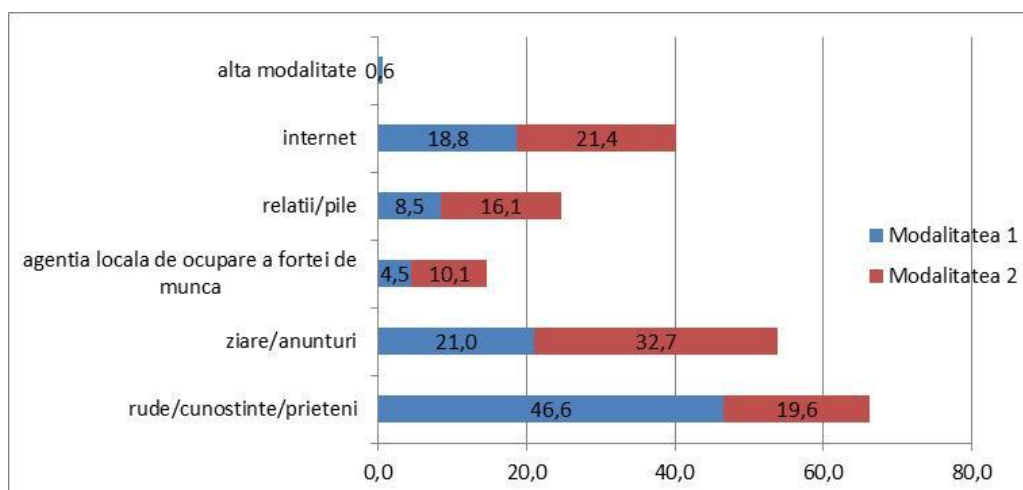
Inspectoratul Școlar
Județean
Galati

Investește în oameni !

„Proiect cofinanțat din Fondul Social European prin Programul Operațional Sectorial Dezvoltarea Resurselor Umane 2007-2013”

absolvenții apelează la rudele și cunoștințele lor și la anunțurile din ziare pentru găsirea unui loc de muncă, putem spune că sunt caracterizați de probabilitate mai mare de a se angaja pe piața muncii locală, în vreme ce absolvenții care utilizează internetul au acces și la informații privind oportunitățile de ocupare de la nivel național și internațional. Ponderea redusă a absolvenților care menționează serviciile publice de ocupare ca modalitate de căutare a unui loc de muncă (4,5% ca modalitate principală și 10,1% ca modalitate secundară) pune în evidență slaba încredere a subiecților în ceea ce privește eficiența acestora, fapt ce explică rolul marginal al agențiilor de ocupare în tranziția absolvenților de la școală la muncă.

Grafic 31. Principalele două modalități de căutare a unui/alt loc de muncă, (%)



Șomerii indemnizați și-au căutat în cea mai mare măsură locuri de muncă în acord cu calificarea dobândită prin școală, sau apropiată de aceasta. Șomerii neindemnizați în schimb au căutat prin excelență ocupații înrudite cu calificarea dobândită prin școală. Persoanele casnice și-au căutat loc de muncă mai degrabă pentru ocupații diferite de calificarea deținută.



UNIUNEA EUROPEANĂ



MINISTERUL MUNCII,
FAMILIEI ȘI
PROTECȚIEI SOCIALE
AMPOSDRU



FONDUL SOCIAL EUROPEAN
POSDRU
2007-2013



INSTRUMENTE STRUCTURALE
2007-2013



CNDIPT
OIPOSDRU

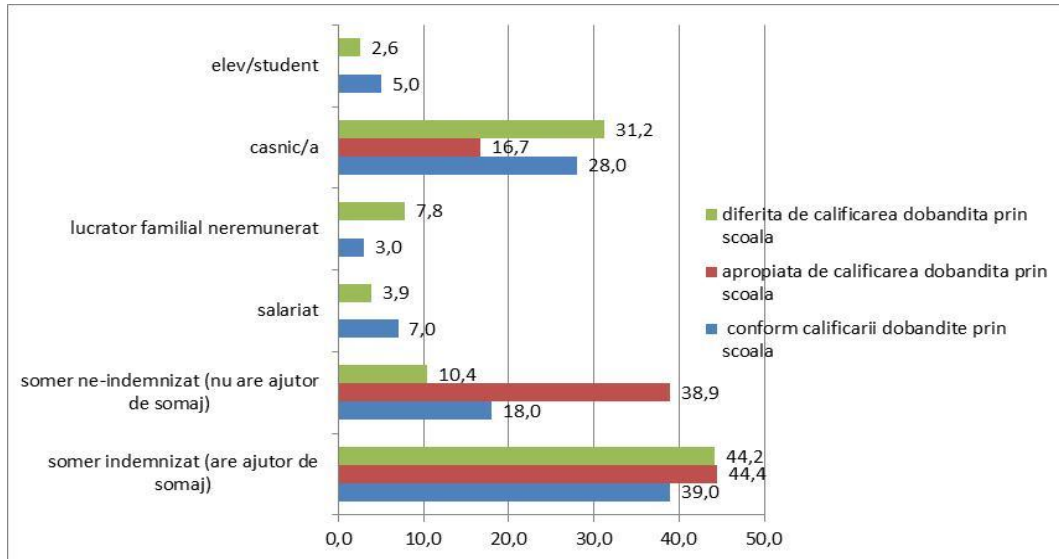


Inspectoratul Școlar
Județean
Galați

Investește în oameni !

„Proiect cofinanțat din Fondul Social European prin Programul Operațional Sectorial Dezvoltarea Resurselor Umane 2007-2013”

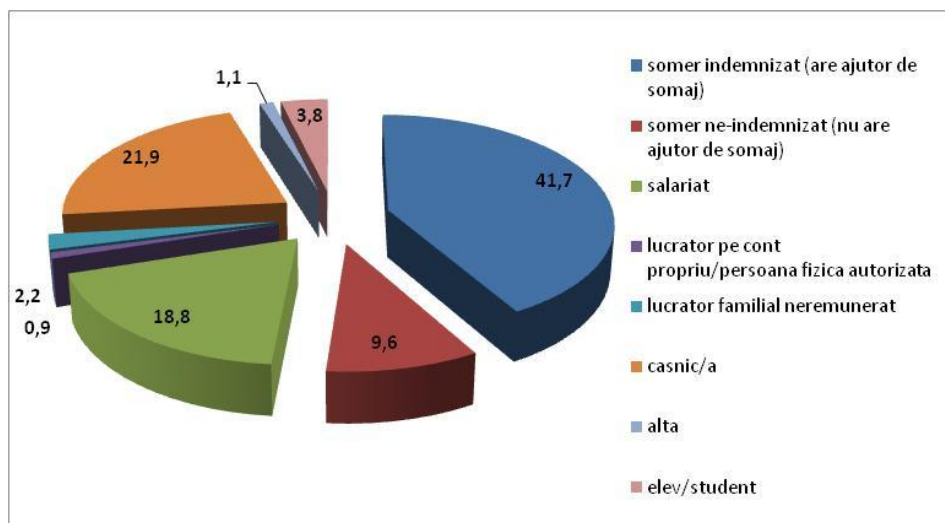
Grafic 32. Distribuția absolvenților care se află în căutarea unui loc de muncă după statutul ocupațional actual și ocupația pentru care își caută loc de muncă, (%)



4.3. Statut ocupațional actual și experiența de muncă

Statut ocupațional actual

Grafic 33. Distribuția absolvenților după statutul ocupațional actual, (%)





UNIUNEA EUROPEANĂ



MINISTERUL MUNCII,
FAMILIEI ȘI
PROTECȚIEI SOCIALE
AMPOSDRU



FONDUL SOCIAL EUROPEAN
POSDRU
2007-2013



INSTRUMENTE STRUCTURALE
2007-2013



CNDIPT
OIPOSDRU



Inspectoratul Școlar
Județean
Galați

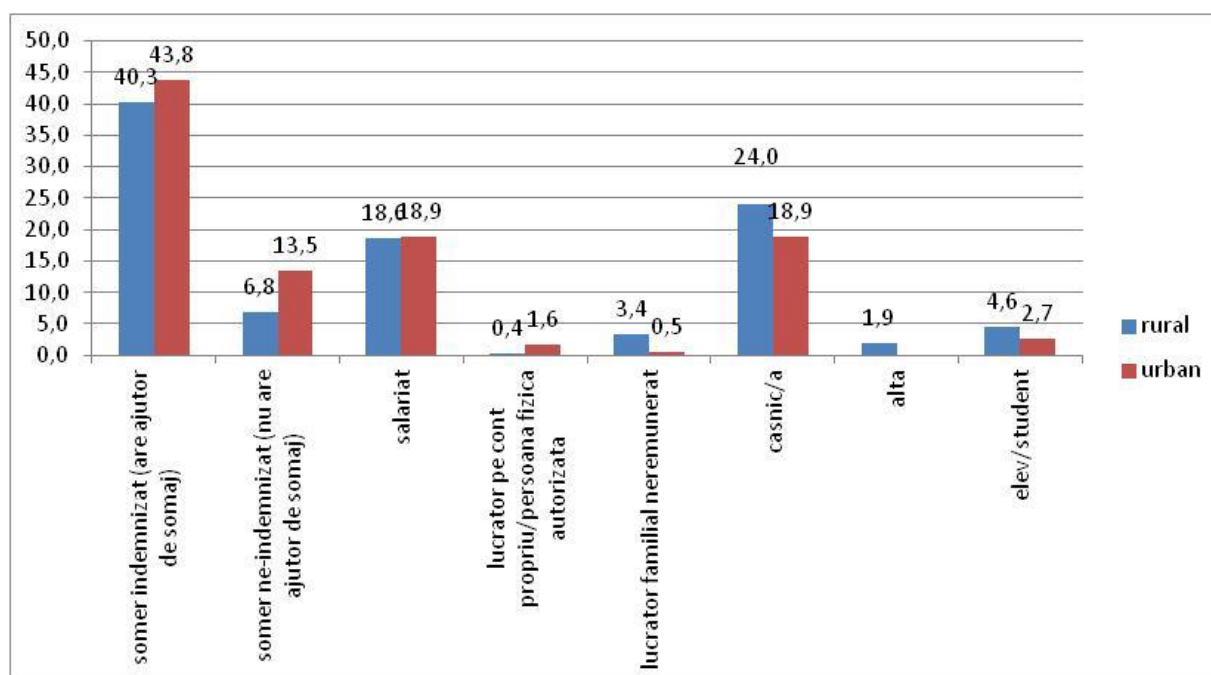
Investește în oameni !

„Proiect cofinanțat din Fondul Social European prin Programul Operațional Sectorial Dezvoltarea Resurselor Umane 2007-2013”

La 6 luni de la absolvire, doar 18,8% dintre absolvenții investigați și-au „câștigat” statutul de salariat, iar 0,9% pe cel de lucrător pe cont propriu. Cca. 9,6% dintre absolvenți se consideră ca fiind șomeri ne-indemnizați, ponderea șomerilor indemnizați fiind cea mai importantă – 41,7%. 2,2% dintre absolvenții investigați declară că la 6 luni de la absolvire sunt lucrători familiari neremunerați. Ponderea îngrijorătoare în eșantion este a persoanelor casnice/i la 6 luni de la absolvire, acestea reprezentând mai mult de o cincime dintre absolvenți.

Mediul de rezidență în care domiciliază absolvenții joacă un rol important în privința integrării pe piața muncii. În ponderi aproximativ egale, oscilând în jurul valorii de 18,8% absolvenții din urban și rural au devenit salariați. Cele mai pronunțate diferențe între cele două medii se găsesc în cazul șomerilor, cu ponderi mai ridicate în urban decât în mediul rural, și a persoanelor casnice, cu ponderi mai ridicate în rural decât în mediul urban. De asemenea, absolvenții din rural au o tendință mai ridicată de continuare a studiilor la nivelele superioare.

Grafic 34. Distribuția absolvenților după statutul ocupațional actual și mediul de rezidență în care are domiciliul, (%)





UNIUNEA EUROPEANĂ



MINISTERUL MUNCII,
FAMILIEI ȘI
PROTECȚIEI SOCIALE
AMPOSDRU



FONDUL SOCIAL EUROPEAN
POSDRU
2007-2013



INSTRUMENTE STRUCTURALE
2007-2013



CNDIPT
OIPOSDRU

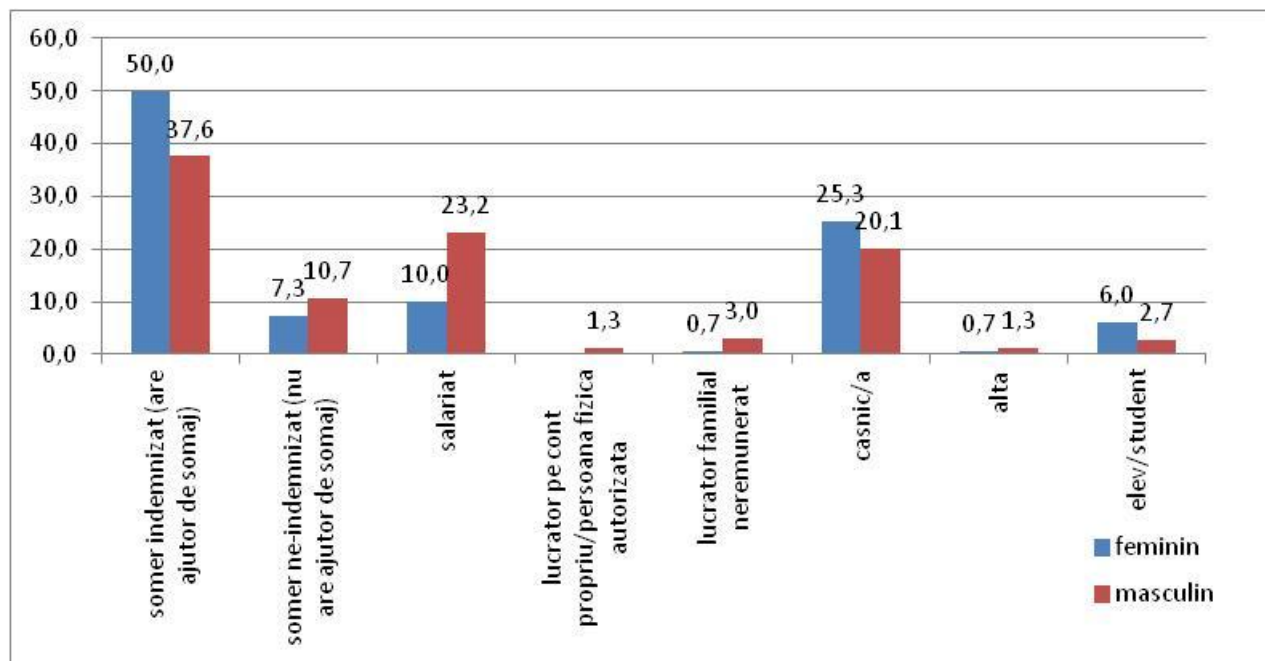


Inspectoratul Școlar
Județean
Galați

Investește în oameni !

„Proiect cofinanțat din Fondul Social European prin Programul Operațional Sectorial Dezvoltarea Resurselor Umane 2007-2013”

Grafic 35. Distribuția absolvenților după statutul ocupațional actual și sex, (%)



Distribuția absolvenților după statutul ocupațional actual și sex pune în evidență o serie de diferențe de gen. Tinerile au pe piața muncii o poziție mai puțin bună decât absolvenții de sex masculin, la 6 luni de la absolvire. Tinerii sunt mai bine reprezentați, dacă putem spune așa, în toate categoriile ocupaționale specifice persoanelor active: salariat, lucrător pe cont propriu și lucrător familial neremunerat. Tinerile pe de altă parte sunt mai bine reprezentate în categoriile inactice, și anume persoanele casnice și studenții. Tinerile sunt mai prezente în categoria șomeri indemnizați, pe când tinerii în categoria șomeri neindemnizați.

La 6 luni de la părăsirea sistemului de învățământ, absolvenții profilului servicii au devenit în cea mai mare măsură salariați. Lucrătorii pe cont propriu se regăsesc în exclusivitate printre absolvenții domeniului tehnic.

Cei mai mulți șomeri îi regăsim tot printre absolvenții profilului tehnic (44,9% șomeri indemnizați și 9,0% șomeri neindemnizați).

Cei mai mulți casnici/e provin la 6 luni de la absolvire din profilul resurse naturale și protecția mediului (35,3%), iar rata de continuare a studiilor la nivelul următor caracterizează



UNIUNEA EUROPEANĂ



MINISTERUL MUNCII,
FAMILIEI ȘI
PROTECȚIEI SOCIALE
AMPOSDRU



FONDUL SOCIAL EUROPEAN
POSDRU
2007-2013



INSTRUMENTE STRUCTURALE
2007-2013



CNDIPT
OIPOSDRU



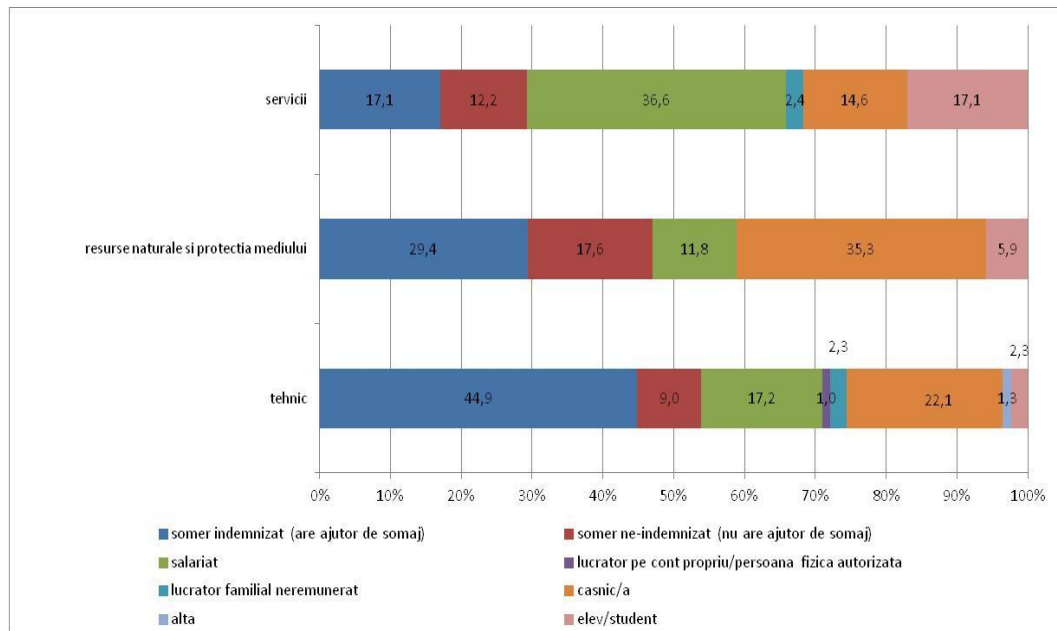
Inspectoratul Școlar
Județean
Galati

Investește în oameni !

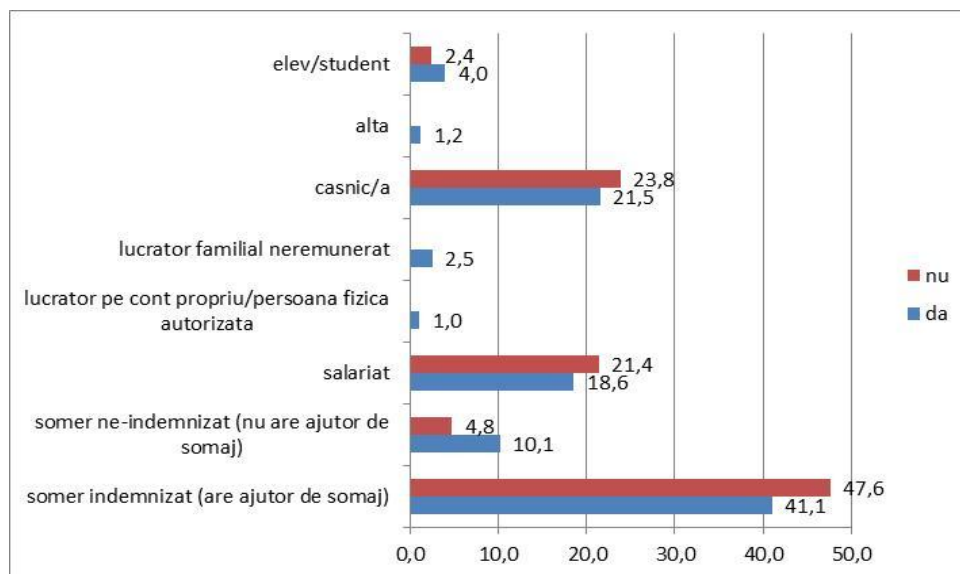
„Proiect cofinanțat din Fondul Social European prin Programul Operațional Sectorial Dezvoltarea Resurselor Umane 2007-2013”

în cea mai mare măsură domeniul servicii (17,1% dintre absolvenți sunt studenți la momentul realizării anchetei).

Grafic 36. Distribuția absolvenților după domeniul de calificare și statutul ocupațional actual, (%)



Grafic 37. Distribuția absolvenților după statutul ocupațional actual și situația locativă (cu familia de origine sau nu), (%)





UNIUNEA EUROPEANĂ



MINISTERUL MUNCII,
FAMILIEI ȘI
PROTECȚIEI SOCIALE
AMPOSDRU



FONDUL SOCIAL EUROPEAN
POSDRU
2007-2013



INSTRUMENTE STRUCTURALE
2007-2013



CNDIPT
OIPOSDRU



Inspectoratul Școlar
Județean
Galați

Investește în oameni !

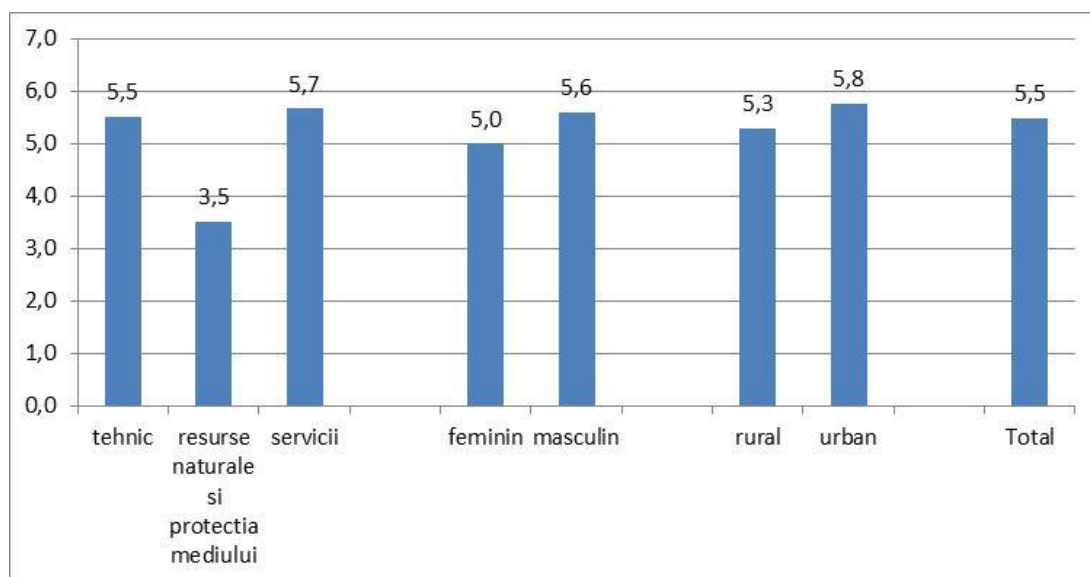
„Proiect cofinanțat din Fondul Social European prin Programul Operațional Sectorial Dezvoltarea Resurselor Umane 2007-2013”

Absolvenții care locuiesc cu familia de origine sunt mult mai predispuși către continuarea studiilor sau e mai probabil să-i regăsim în poziția de șomer neindemnizat. De obicei, parcurgerea acestei etape, a „despărțirii” de familia de origine, se asociază cu accelerarea tranziției la muncă, fapt ce se dovedește valabil și în cazul subiecților investigați. Astfel, 21,4% dintre absolvenții care nu mai locuiesc împreună cu familia de origine sunt salariați.

Experiența în muncă

La 6 luni de la momentul absolvirii, subiecții ocupații înregistrează o vechime medie la actualul loc de muncă de 5,5 luni. Vechimea locului de muncă ca indicator proxy al durabilității ocupării reprezintă o măsură a performanței în tranziția de la școală la muncă, a succesului absolvenților în securizarea unui loc de muncă. Din această perspectivă, cele mai bune rezultate sunt obținute de absolvenții profilului *servicii*, cei din mediul urban și de sex masculin, iar cele mai importante variații sunt induse de profilul absolvit.

Grafic 38. Vechimea medie la actualul loc de muncă după profilul absolvit, mediul de rezidență și sex (nr. luni)





UNIUNEA EUROPEANĂ



MINISTERUL MUNCII,
FAMILIEI ȘI
PROTECȚIEI SOCIALE
AMPOSDRU



FONDUL SOCIAL EUROPEAN
POSDRU
2007-2013



INSTRUMENTE STRUCTURALE
2007-2013



CNDIPT
OIPOSDRU



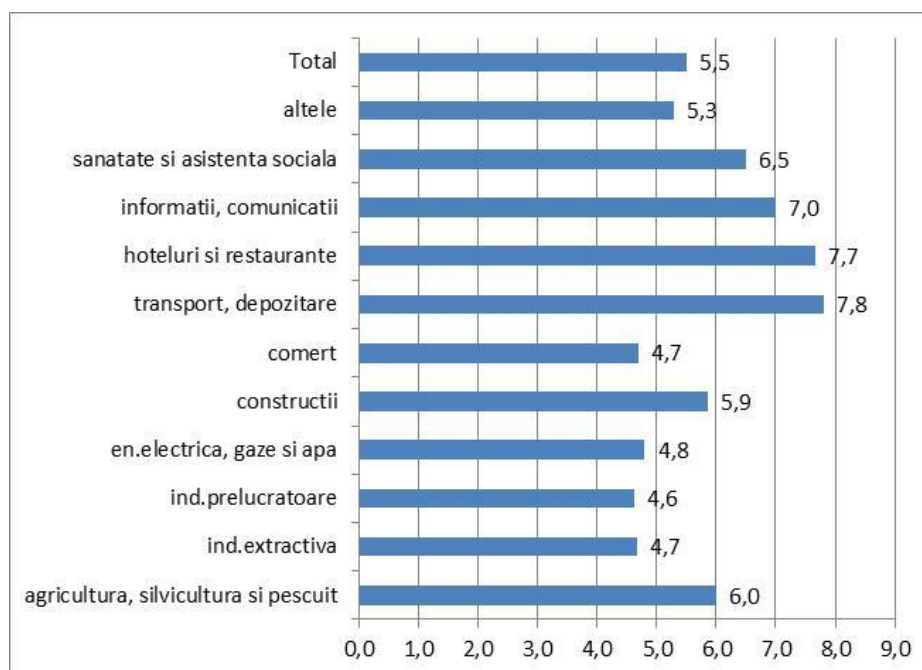
Inspectoratul Școlar
Județean
Galați

Investește în oameni !

„Proiect cofinanțat din Fondul Social European prin Programul Operațional Sectorial Dezvoltarea Resurselor Umane 2007-2013”

De asemenea, absolvenții ocupați în „*transport și depozitare*” (7,8 luni) și „*hoteluri și restaurante*” (7,7 luni) înregistrează cea mai mare vechime medie la actualul loc de muncă, mai mare chiar decât perioada de la care absolvenții au părăsit sistemul de educație. La polul opus, subiecții ce activează în „*industrie prelucrătoare*” (4,6 luni) sunt caracterizați de cea mică durabilitate a ocupării la actualele locuri de muncă.

Grafic 39. Vechimea medie la actualul loc de muncă a absolvenților ocupați, pe sectoare de activitate (nr. luni)



Dintre absolvenții care activează în România, marea majoritate a subiecților salariați lucrează la firme/unități care sunt localizate în mediul urban (85,7%), fapt ce subliniază, încă o dată, dificultățile pe care le experimentează absolvenții din rural în tranziția la muncă.



UNIUNEA EUROPEANĂ



MINISTERUL MUNCII,
FAMILIEI ȘI
PROTECȚIEI SOCIALE
AMPOSDRU



FONDUL SOCIAL EUROPEAN
POSDRU
2007-2013



INSTRUMENTE STRUCTURALE
2007-2013



CNDIPT
OIPOSDRU

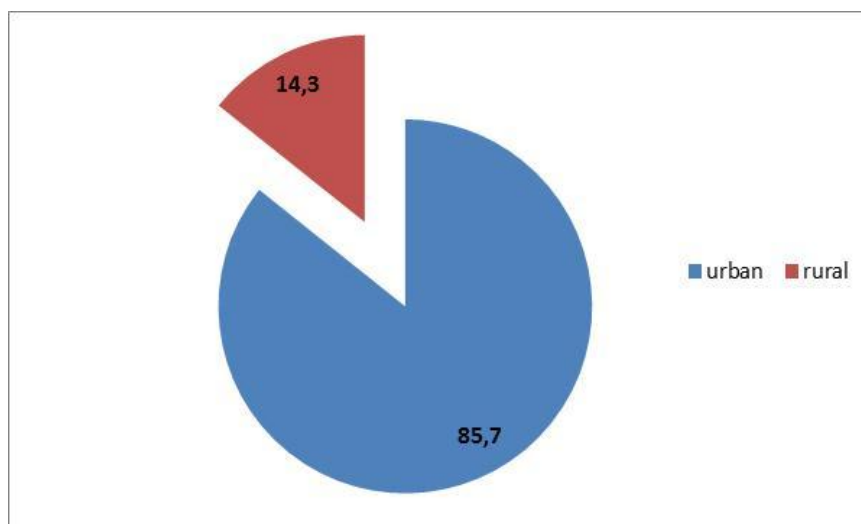


Inspectoratul Școlar
Județean
Galați

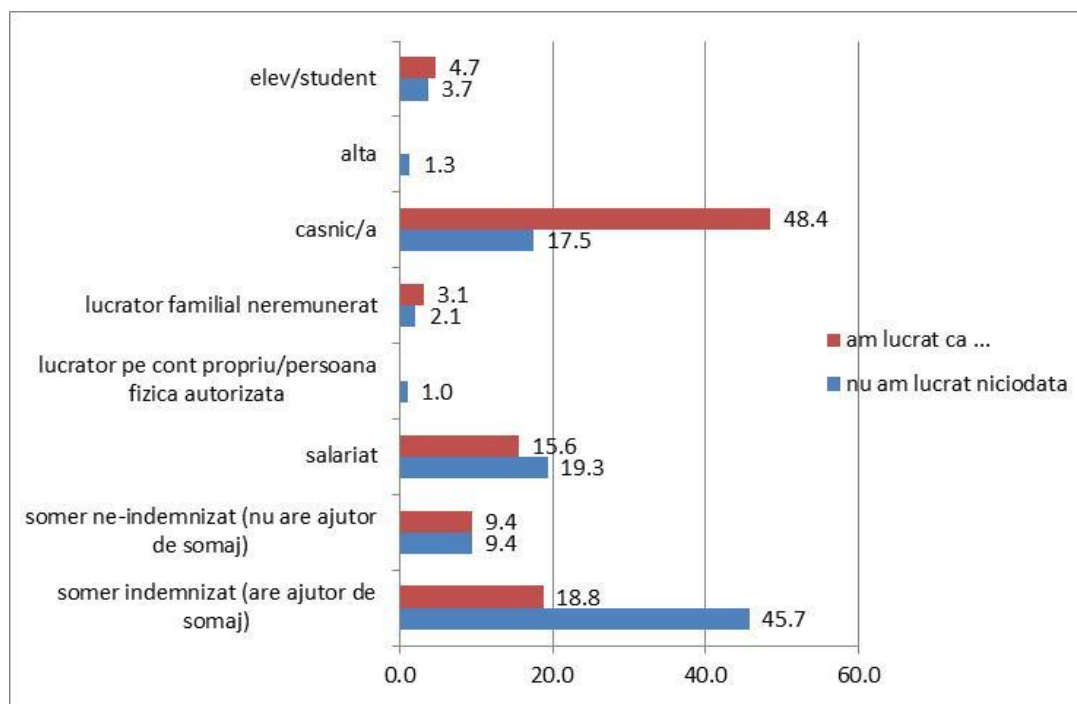
Investește în oameni !

„Proiect cofinanțat din Fondul Social European prin Programul Operațional Sectorial Dezvoltarea Resurselor Umane 2007-2013”

Grafic 40. Mediul de rezidență al firmei/unității la care absolventul lucrează ca salariat (%)



Grafic 41. Distribuția absolvenților după statutul ocupațional actual și experiența anterioară de muncă, (%)





UNIUNEA EUROPEANĂ



MINISTERUL MUNCII,
FAMILIEI ȘI
PROTECȚIEI SOCIALE
AMPOSDRU



FONDUL SOCIAL EUROPEAN
POSDRU
2007-2013



INSTRUMENTE STRUCTURALE
2007-2013



CNDIPT
OIPOSDRU



Inspectoratul Școlar
Județean
Galati

Investește în oameni !

„Proiect cofinanțat din Fondul Social European prin Programul Operațional Sectorial Dezvoltarea Resurselor Umane 2007-2013”

Per total, 14,3% dintre absolvenți au ocupat în trecut un loc de muncă pe care nu îl mai dețin în prezent. Experiența anterioară de muncă nu afectează pozitiv probabilitatea deținerii statutului de salariat la momentul anchetei. Pe de altă parte, aproximativ 4,7% dintre cei care au lucrat în trecut sunt exponenții modelului tranziției „întrerupte” prin reîntoarcerea la statutul de elev/student ca statut principal. O pondere mult mai scăzută de absolvenți care au istoric de ocupare însă se află în prezent în postură de șomer – 28,2%, comparativ cu 55,1%. Ceea ce este îngrijorător este că 48,4% dintre absolvenții care au ocupat în trecut un loc de muncă se declară casnici/e la momentul anchetei, fapt ce indică un eșec în tranziția de la școală la muncă.

4.4. Gradul de adecvare a calificării deținute la ocupația practică la locul de muncă

Doar 21,2% dintre absolvenți aveau un loc de muncă la 6 luni de la absolvire (N: 95). Dintre aceștia 27,4% declarau că meseria practică în prezent este în acord cu calificarea obținută prin școală, 6,3% că este înrudită, iar 62,1% că nu are nici o legătură.

Absolvenții investigați consideră competențele de rezolvare de probleme (9,0), competențele sociale (8,9) și competențele de organizare a timpului și resurselor (8,9), dar și competențele profesionale teoretice (8,0) ca fiind cele mai necesare pentru realizarea cu succes a sarcinilor profesionale. Limba română și cultura generală și competențele profesionale practice obțin scoruri situate în partea medie superioară a scalei de evaluare, iar competențele de matematică, fizică, chimie, geografie, istorie, limbi străine și competențele de utilizare a calculatorului în partea sub medie a scalei de evaluare. Variațiile înregistrate în raport cu profilul de învățământ absolvit sunt modeste, însă remarcăm importanța superioară acordată de absolvenții de *tehnic* cunoștințelor profesionale teoretice și competențelor de organizare a timpului și a resurselor.



UNIUNEA EUROPEANĂ

MINISTERUL MUNCII,
FAMILIEI ȘI
PROTECȚIEI SOCIALE
AMPOSDRUFONDUL SOCIAL EUROPEAN
POSDRU
2007-2013INSTRUMENTE STRUCTURALE
2007-2013CNDIPT
OIPOSDRUInspectoratul Școlar
Județean
Galati**Investește în oameni !****„Proiect cofinanțat din Fondul Social European prin Programul Operațional Sectorial Dezvoltarea Resurselor Umane 2007-2013”****Tabel 10. Cunoștințe și competențe necesare pentru realizarea cu succes a sarcinilor profesionale după profilul absolvit (valori mediane pe o scală de la 1 la 10, unde 1=deloc necesar și 10=foarte necesar)**

| | tehnic | resurse naturale | servicii | Total |
|---|--------|---------------------|----------|-------|
| Matematică | 5,8 | 2,0 | 5,5 | 5,7 |
| Fizică, chimie | 3,8 | 1,0 | 2,9 | 3,6 |
| Geografie, istorie | 4,0 | 1,5 | 3,1 | 3,8 |
| Limbi străine | 5,2 | 4,0 | 5,1 | 5,2 |
| Competențe de utilizare a calculatorului | 4,5 | 5,0 | 4,9 | 4,6 |
| Limba română și cultură generală | 7,2 | 5,0 | 6,4 | 7,0 |
| Cunoștințe profesionale teoretice | 8,6 | 5,0 | 5,5 | 8,0 |
| Competențe profesionale practice | 7,5 | 7,5 | 7,1 | 7,4 |
| Competențe sociale | 9,2 | 8,0 | 7,7 | 8,9 |
| Competențe de rezolvare de probleme | 9,4 | 9,0 | 7,5 | 9,0 |
| Competențe de organizare a timpului și a resurselor | 9,2 | 6,5 | 7,3 | 8,9 |

La 6 luni de la absolvire, doar 27,4% dintre absolvenții ocupați practică ocupații adecvate calificărilor lor, iar 6,3% ocupații apropiate de specificul calificării deținute. În consecință, aproape 62,1% dintre absolvenții care au reușit să intre pe piața muncii lucrează în locuri de muncă neconcordante cu pregătirea lor. Cea mai mare incidență a neadecvării la locul de muncă este înregistrată de absolvenții profilului *tehnic* (66,7%), în vreme ce absolvenții de *servicii* înregistrează cea mai mare pondere a subiecților activând în ocupații concordante cu calificarea obținută din școală (46,7%). Absolvenții profilului *servicii* practică în proporție de 13,3% ocupații apropiate domeniului de pregătire din liceu.



UNIUNEA EUROPEANĂ



MINISTERUL MUNCII,
FAMILIEI ȘI
PROTECȚIEI SOCIALE
AMPOSDRU



FONDUL SOCIAL EUROPEAN
POSDRU
2007-2013



INSTRUMENTE STRUCTURALE
2007-2013



CNDIPT
OIPOSDRU

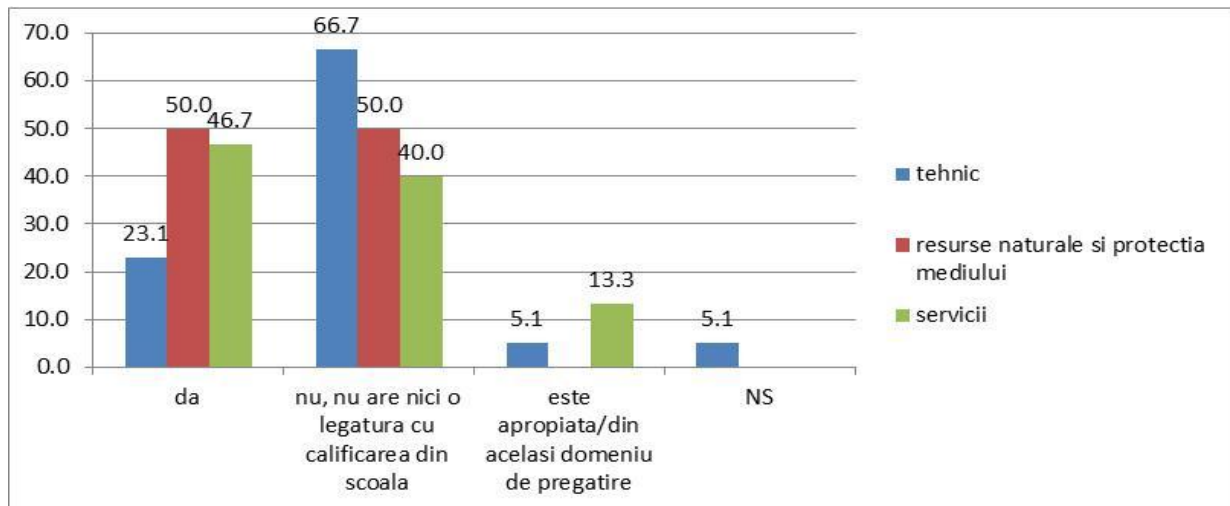


Inspectoratul Școlar
Județean
Galați

Investește în oameni !

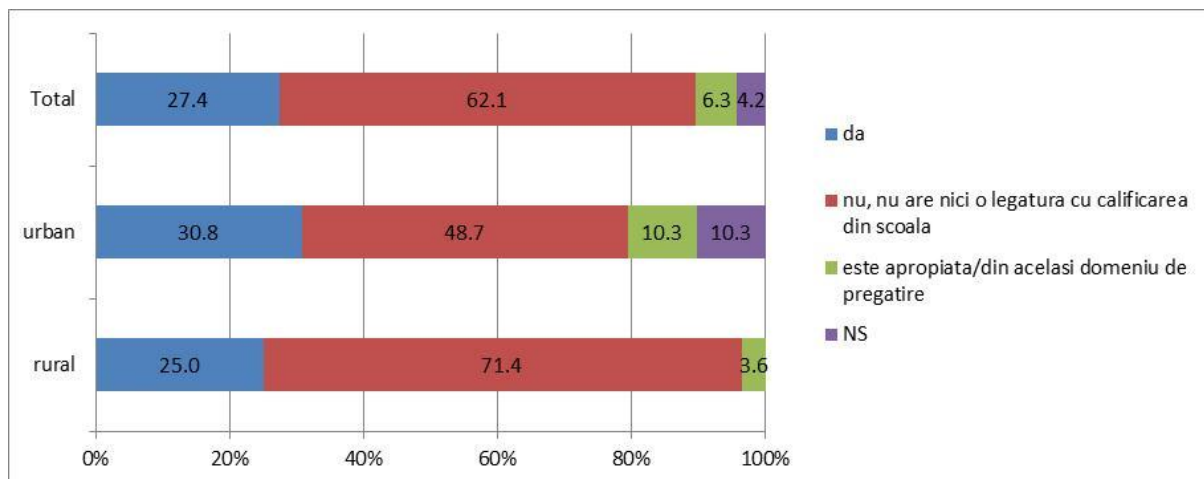
„Proiect cofinanțat din Fondul Social European prin Programul Operațional Sectorial Dezvoltarea Resurselor Umane 2007-2013”

Grafic 42. Distribuția absolvenților ocupați după profilul absolvit și răspunsul la întrebarea „Meseria/ocupația pe care o practicați în prezent corespunde calificării/specializării pe care ați obținut-o prin școală?”, (%)



La 6 luni de la terminarea școlii, ponderea absolvenților ocupați adecvat în raport cu calificarea deținută diferă între cele două medii de rezidență (25,0% în rural și 30,8% în urban). Mediul urban înregistrează o pondere mai mică de subiecți încadrați inadecvat (48,7%) decât mediul rural (71,4%).

Grafic 43. Distribuția absolvenților ocupați după mediul de rezidență și răspunsul la întrebarea „Meseria/ocupația pe care o practicați în prezent corespunde calificării/specializării pe care ați obținut-o prin școală?”, (%)





UNIUNEA EUROPEANĂ



MINISTERUL MUNCII,
FAMILIEI ȘI
PROTECȚIEI SOCIALE
AMPOSDRU



FONDUL SOCIAL EUROPEAN
POSDRU
2007-2013



INSTRUMENTE STRUCTURALE
2007-2013



CNDIPT
OIPOSDRU



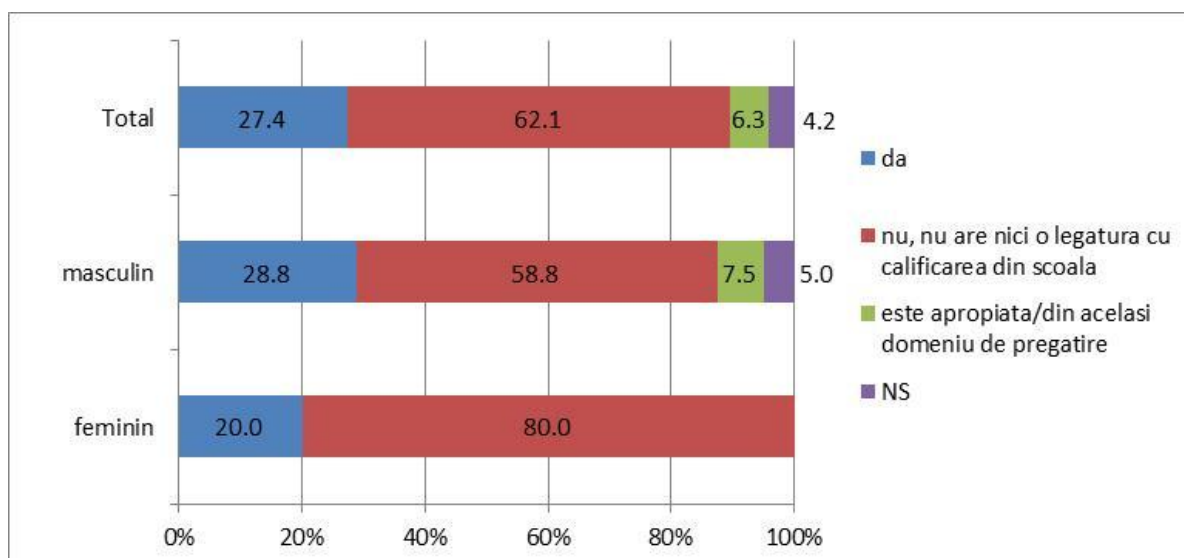
Inspectoratul Școlar
Județean
Galați

Investește în oameni !

„Proiect cofinanțat din Fondul Social European prin Programul Operațional Sectorial Dezvoltarea Resurselor Umane 2007-2013”

Distribuția absolvenților ocupați după sex și gradul de adecvare a ocupării arată că băieții sunt încadrați, în mai mare măsură, în ocupații potrivite calificării lor (28,8%) comparativ cu fetele (20,0%). În plus, ponderea celor aflați în ocupare inadecvată este mai mică în cazul absolvenților de sex masculin (58,8%) decât pentru cei de sex feminin (80,0%).

Grafic 44. Distribuția absolvenților ocupați după sex și răspunsul la întrebarea „Meseria/ocupația pe care o practicați în prezent corespunde calificării/specializării pe care ați obținut-o prin școală?”, (%)





UNIUNEA EUROPEANĂ



MINISTERUL MUNCII,
FAMILIEI ȘI
PROTECȚIEI SOCIALE
AMPOSDRU



FONDUL SOCIAL EUROPEAN
POSDRU
2007-2013



INSTRUMENTE STRUCTURALE
2007-2013



CNDIPT
OIPOSDRU



Inspectoratul Școlar
Județean
Galați

Investește în oameni !

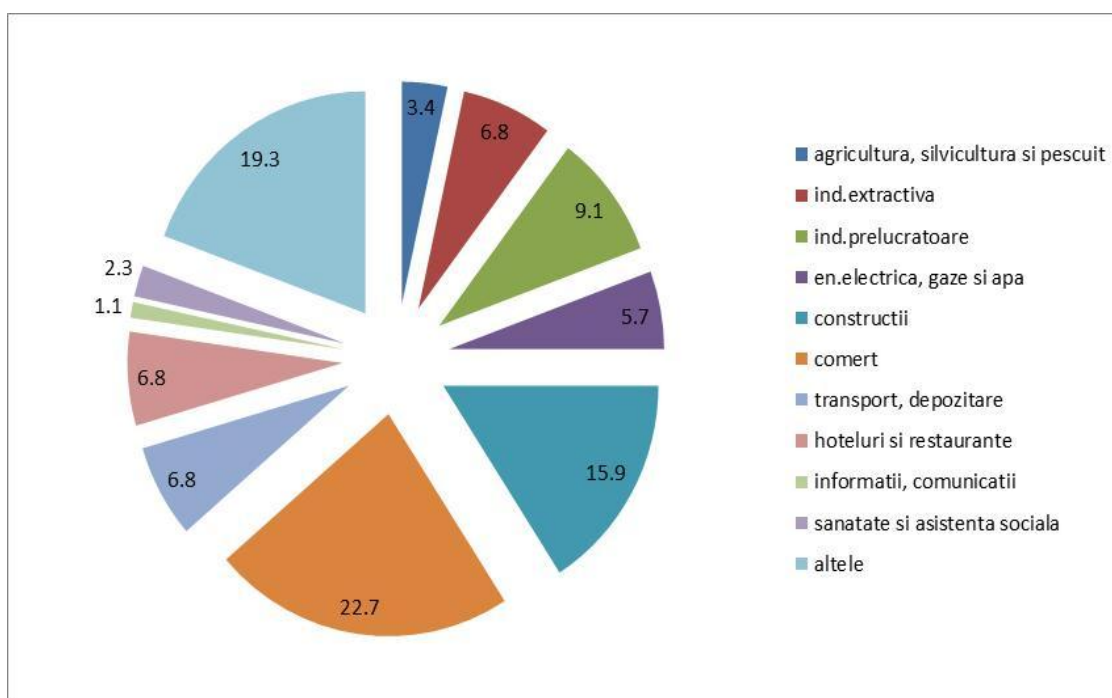
„Proiect cofinanțat din Fondul Social European prin Programul Operațional Sectorial Dezvoltarea Resurselor Umane 2007-2013”

5. Condiții de muncă

5.1. Sectorul de activitate

La 6 luni de la absolvire, absolvenții ocupați înregistrează cea mai mare concentrare în firme/unități de „comerț” (22,7%, N: 20 absolvenți), „altele” (19,3%, N: 17 absolvenți) și „construcții” (15,9%, N: 14 absolvenți). De asemenea, ponderi destul de importante de salariați lucrează în sectoare precum „industria prelucrătoare” (9,1%), *transport și depozitare* (6,8%) și *hoteluri și restaurante* (6,8%).

Grafic 45. Distribuția absolvenților ocupați după sectorul de activitate al firmei unde lucrează (număr absolvenți)





UNIUNEA EUROPEANĂ



MINISTERUL MUNCII,
FAMILIEI ȘI
PROTECȚIEI SOCIALE
AMPOSDRU



FONDUL SOCIAL EUROPEAN
POSDRU
2007-2013



INSTRUMENTE STRUCTURALE
2007-2013



CNDIPT
OIPOSDRU



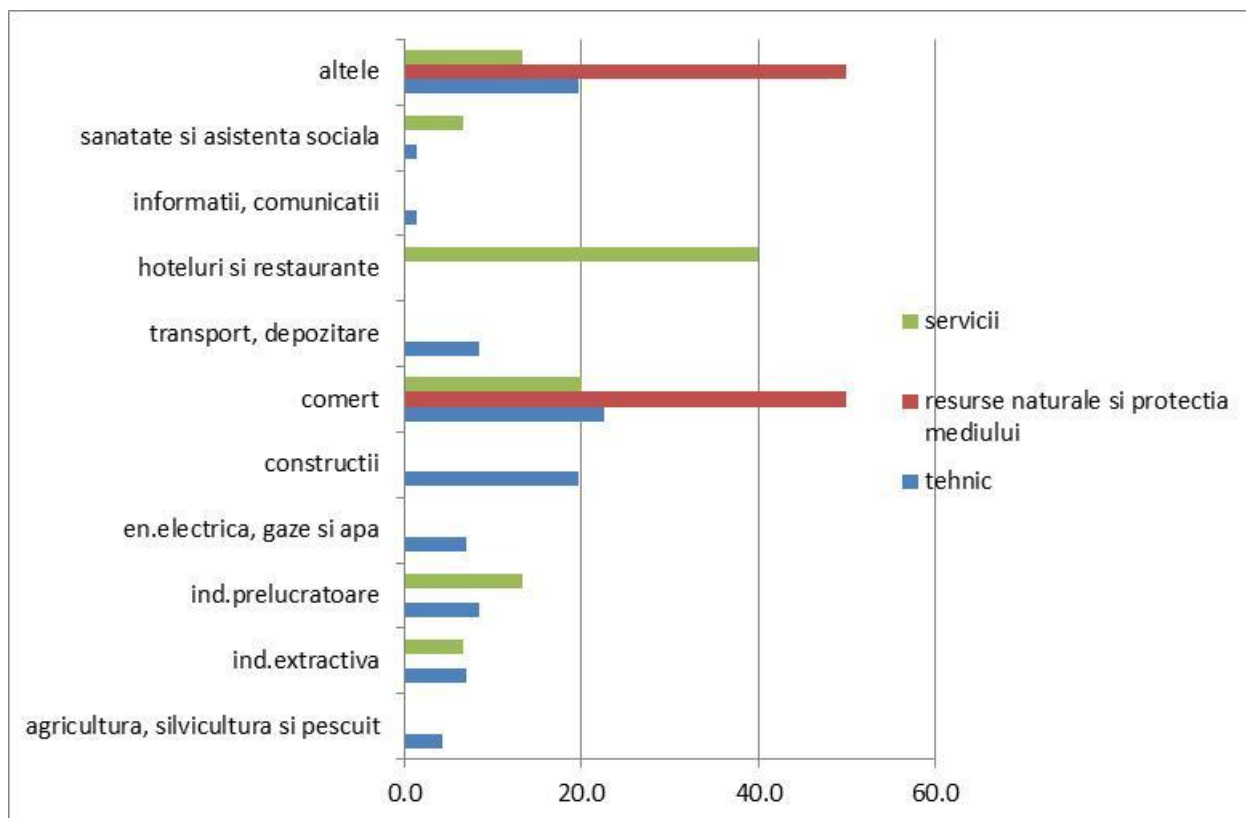
Inspectoratul Școlar
Județean
Galați

Investește în oameni !

„Proiect cofinanțat din Fondul Social European prin Programul Operațional Sectorial Dezvoltarea Resurselor Umane 2007-2013”

Rezultatele privind inserția subiecților pe sectoare economice după profilul de învățământ absolvit arată concentrarea ridicată a absolvenților de „*resurse naturale și protecția mediului*” în firmele din „*comerț*” (50,0%). Absolvenții profilului *servicii* sunt prezenți cu precădere în sectoarele „*comerț*” (20,0%) și „*hoteluri și restaurante*” (40,0%), iar absolvenții de *tehnic* se regăsesc mai cu seamă în „*comerț*”(22,5) și „*construcții*” (19,7%). Diferențele înregistrate între distribuțiile absolvenților celor trei profiluri pe sectoare economice indică existența unor trasee profesionale diferite în funcție de calificarea deținută, încă de la primele locuri de muncă după absolvire. Putem concluziona că locurile de muncă din *comerț* sunt cele mai accesibile pentru absolvenți, în special pentru cei ai profilului *resurse naturale și protecția mediului*, cele din *hoteluri și restaurante* pentru absolvenții de *servicii*, în vreme ce absolvenții profilului *tehnic* sunt mai bine absorbiți de firmele de *construcții*.

Grafic 46. Distribuția absolvenților salariați, după profilul liceului absolvit și sectorul de activitate al firmei unde lucrează (%)





UNIUNEA EUROPEANĂ



MINISTERUL MUNCII,
FAMILIEI ȘI
PROTECȚIEI SOCIALE
AMPOSDRU



FONDUL SOCIAL EUROPEAN
POSDRU
2007-2013



INSTRUMENTE STRUCTURALE
2007-2013



CNDIPT
OIPOSDRU



Inspectoratul Școlar
Județean
Galați

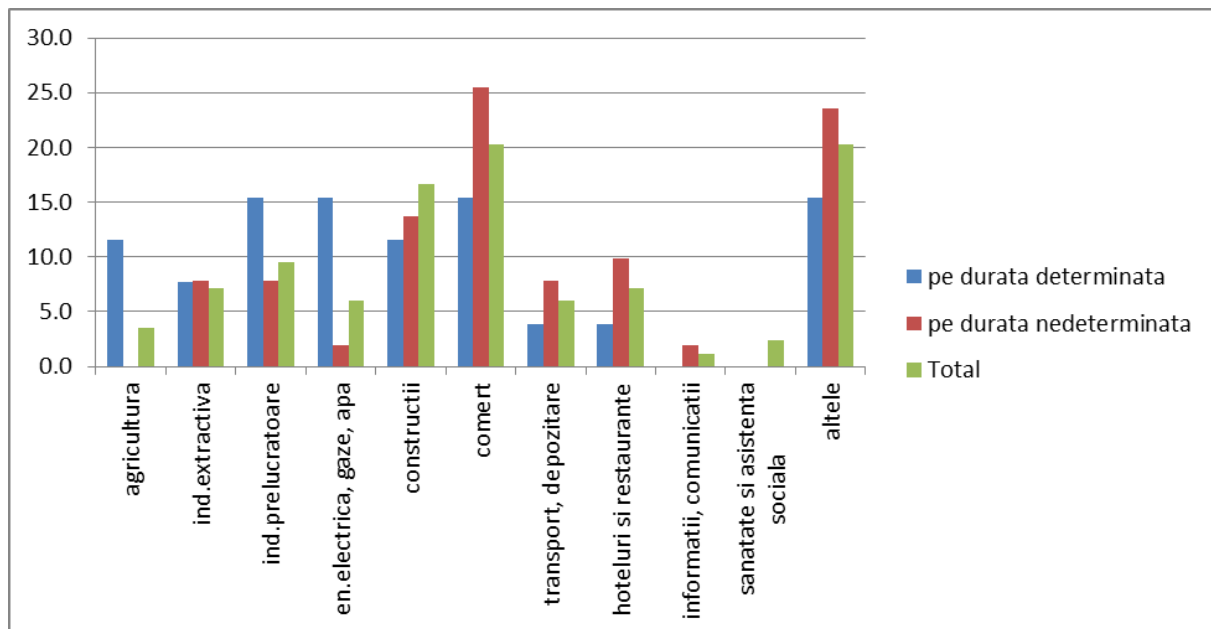
Investește în oameni !

„Proiect cofinanțat din Fondul Social European prin Programul Operațional Sectorial Dezvoltarea Resurselor Umane 2007-2013”

5.2. Tipul contractului de muncă

Din totalul absolvenților care au devenit salariați, 60,7% erau angajați cu contract pe perioadă nedeterminată la momentul anchetei. La nivel sectorial, „comerțul” este mai probabil să angajeze salariați cu contract de muncă pe perioadă nedeterminată, în vreme ce sectoarele ”sănătate și asistență socială”, ”informații și comunicații” și ”energie electrică, ape, gaze” înregistrează ponderile cele mai mici. Aceste diferențe sectoriale sunt determinate, în principal, de faptul că unele sectoare cuprind ponderi mai importante de firme cu activitate sezonieră, dar și de faptul că sectoarele au fost afectate diferit de criza economică, ceea ce a condus la necesitatea aplicării unor politici de restructurare/regândire a activității economice în condițiile contractării cererii de produse și servicii de pe piață.

Grafic 47. Distribuția absolvenților salariați după sectorul de activitate al firmei și tipul contractului de muncă (%)



Absolvenții profilului *tehnic* sunt cei mai expuși în fața muncii pe perioadă determinată. Considerând tipul contractului un indicator al calității ocupării, putem considera



UNIUNEA EUROPEANĂ



MINISTERUL MUNCII,
FAMILIEI ȘI
PROTECȚIEI SOCIALE
AMPOSDRU



FONDUL SOCIAL EUROPEAN
POSDRU
2007-2013



INSTRUMENTE STRUCTURALE
2007-2013



CNDIPT
OIPOSDRU



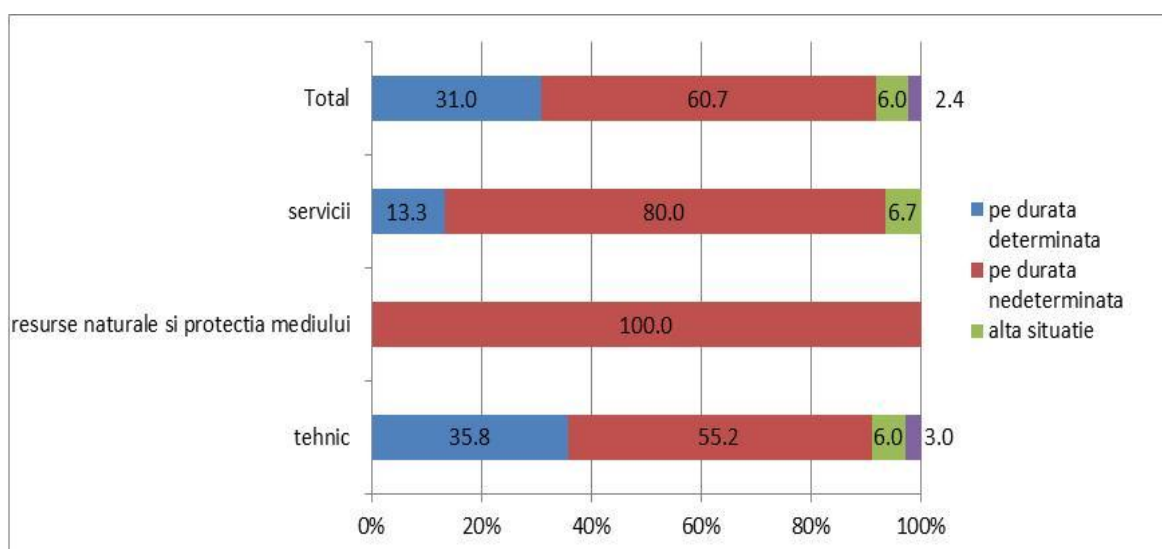
Inspectoratul Școlar
Județean
Galați

Investește în oameni !

„Proiect cofinanțat din Fondul Social European prin Programul Operațional Sectorial Dezvoltarea Resurselor Umane 2007-2013”

că aproape o treime (35,8%) dintre absolvenții profilului *tehnic* și 13,3% dintre cei de *servicii* se află într-o poziție vulnerabilă pe piața muncii, cu risc major de tranzitare în afara zonei populației ocupate. Remarcăm ponderea mare a absolvenților de salariați de *servicii* care nu au contract de muncă, fie pe perioadă determinată sau nedeterminată.

Grafic 48. Distribuția absolvenților salariați după profilul absolvit și tipul contractului de muncă (%)



5.3. Programul de lucru

Doar 46,6% dintre absolvenții ocupați se înscriu în timpul de lucru standard practicat în România care este de 40 de ore pe săptămână. 15,5% dintre aceștia lucrează mai mult de 46 de ore pe săptămână, iar 15,5% lucrează între 41 și 45 de ore. În consecință, 31,1% dintre absolvenții ocupați depășesc, în mod curent, timpul de lucru standard. Chiar dacă orele de muncă suplimentare sunt des întâlnite în rândul salariaților tineri, totuși ponderea mare a absolvenților care au un program prelungit de lucru subliniază poziția vulnerabilă a acestora ca noi intrați pe piața muncii. În egală măsură, putem considera că cei aproape 5,8% dintre absolvenți care lucrează mai puțin de 40 de ore pe săptămână, în cazul în care acest lucru nu



UNIUNEA EUROPEANĂ



MINISTERUL MUNCII,
FAMILIEI ȘI
PROTECȚIEI SOCIALE
AMPOSDRU



FONDUL SOCIAL EUROPEAN
POSDRU
2007-2013



INSTRUMENTE STRUCTURALE
2007-2013



CNDIPT
OIPOSDRU



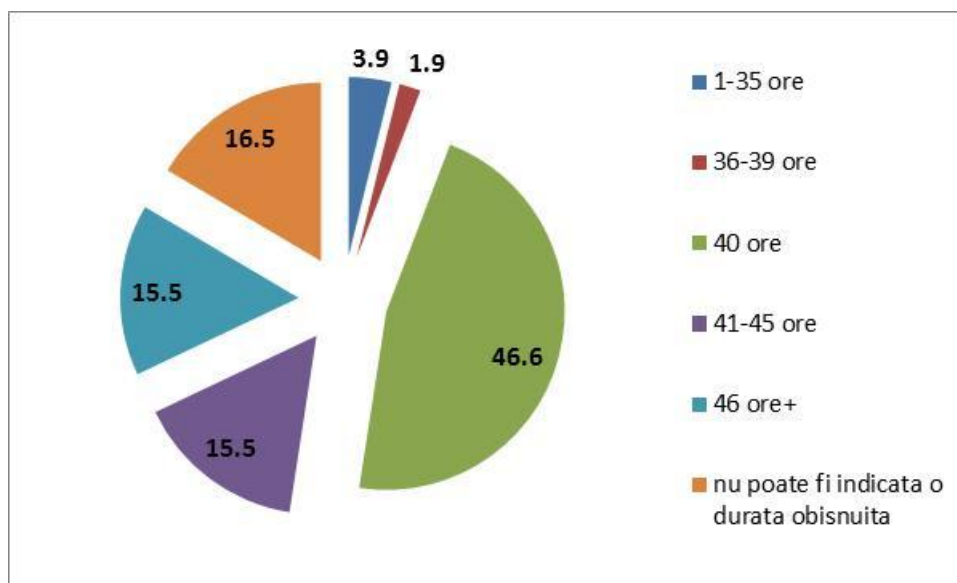
Inspectoratul Școlar
Județean
Galati

Investește în oameni !

„Proiect cofinanțat din Fondul Social European prin Programul Operațional Sectorial Dezvoltarea Resurselor Umane 2007-2013”

reprezintă voința lor, se află în situație de sub-ocupare, ceea ce înseamnă o sub-utilizare a capacității lor productive și a competențelor lor, dar și venituri mai mici pentru acești subiecți.

Grafic 49. Distribuția absolvenților ocupați, după durata obișnuită a programului de lucru săptămânal (%)



Ponderea absolvenților care lucrează după programul standard de lucru este aproximativ egală în cazul băieților (46,5%) și al fetelor (47,1%). Pe de altă parte, ponderea absolvenților care depășesc programul standard lucru este mai ridicată pentru băieți (32,6%), comparativ cu fetele (23,5%). Fetele sunt cele care nu pot indica un program obișnuit de lucru în pondere mai mare decât băieții.



UNIUNEA EUROPEANĂ



MINISTERUL MUNCII,
FAMILIEI ȘI
PROTECȚIEI SOCIALE
AMPOSDRU



FONDUL SOCIAL EUROPEAN
POSDRU
2007-2013



INSTRUMENTE STRUCTURALE
2007-2013



CNDIPT
OIPOSDRU

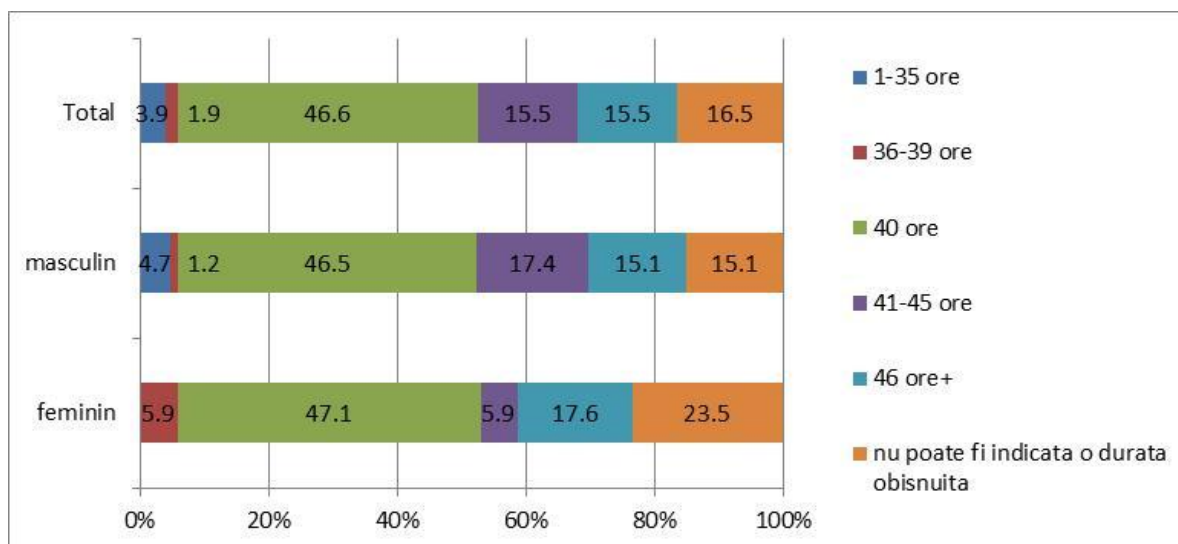


Inspectoratul Școlar
Județean
Galați

Investește în oameni !

„Proiect cofinanțat din Fondul Social European prin Programul Operațional Sectorial Dezvoltarea Resurselor Umane 2007-2013”

Grafic 50. Distribuția absolvenților ocupați, după durata obișnuită a programului de lucru și sexul respondenților (%)



Per total, 73,8% dintre subiecții ocupați nu doresc să își mărească timpul de muncă, în vreme ce 23,3% sunt dornici să lucreze mai multe ore. Cei mai mulți absolvenți care și-ar dori să lucreze mai multe ore provin din rândul celor care au timp incomplet de muncă (sub 40 de ore pe săptămână). Totuși, jumătate dintre cei care lucrează între 1 și 35 de ore și dintre cei care lucrează 36 până la 39 de ore săptămânal practică voluntar ocuparea cu timp parțial de muncă. Restul și-ar dori fie să lucreze mai multe ore la actualul loc de muncă, fie la alt loc de muncă sau, chiar să aibă un loc de muncă suplimentar. De fapt, 4,9% dintre absolvenții ocupați doresc să ocupe un al doilea loc de muncă față de cel pe care îl dețineau la momentul anchetei.



UNIUNEA EUROPEANĂ



MINISTERUL MUNCII,
FAMILIEI ȘI
PROTECȚIEI SOCIALE
AMPOSDRU



FONDUL SOCIAL EUROPEAN
POSDRU
2007-2013



INSTRUMENTE STRUCTURALE
2007-2013



CNDIPT
OIPOSDRU



Inspectoratul Școlar
Județean
Galați

Investește în oameni !

„Proiect cofinanțat din Fondul Social European prin Programul Operațional Sectorial Dezvoltarea Resurselor Umane 2007-2013”

Tabel 11. Distribuția absolvenților ocupați după durata obișnuită a programului de lucru săptămânal și răspunsul la întrebarea „Ați dori să lucrați mai multe ore decât în prezent?”, (%)

| | da, la actualul loc de muncă | da, la un loc de muncă suplimentar celui actual | da, la un alt loc de muncă cu o durată mai mare a programului | în orice condiții | nu | NȘ | Total |
|---|------------------------------|---|---|-------------------|------|------|-------|
| 1-35 ore | | 25,0 | | 25,0 | 50,0 | | 100 |
| 36-39 ore | | | 50,0 | | 50,0 | | 100 |
| 40 ore | 10,4 | 4,2 | 2,1 | 2,1 | 81,3 | | 100 |
| 41-45 ore | | 6,3 | | | 81,3 | 12,5 | 100 |
| 46 ore+ | | | 6,3 | | 93,8 | | 100 |
| nu poate fi indicată o durată obișnuită | 5,9 | 5,9 | | 41,7 | 35,3 | 5,9 | 100 |
| Total | 5,8 | 4,9 | 2,9 | 9,7 | 73,8 | 2,9 | 100 |

5.4. Venituri și salarii

Veniturile nete lunare ale absolvenților în luna anterioară anchetei au atins o valoare medie de 497,6 Lei. Distribuția veniturilor absolvenților ne arată că majoritatea acestora se concentrează în clasele mici de venit, în vreme ce veniturile ridicate sunt dobândite de o minoritate dintre subiecți.



UNIUNEA EUROPEANĂ



MINISTERUL MUNCII,
FAMILIEI ȘI
PROTECȚIEI SOCIALE
AMPOSDRU



FONDUL SOCIAL EUROPEAN
POSDRU
2007-2013



INSTRUMENTE STRUCTURALE
2007-2013



CNDIPT
OIPOSDRU

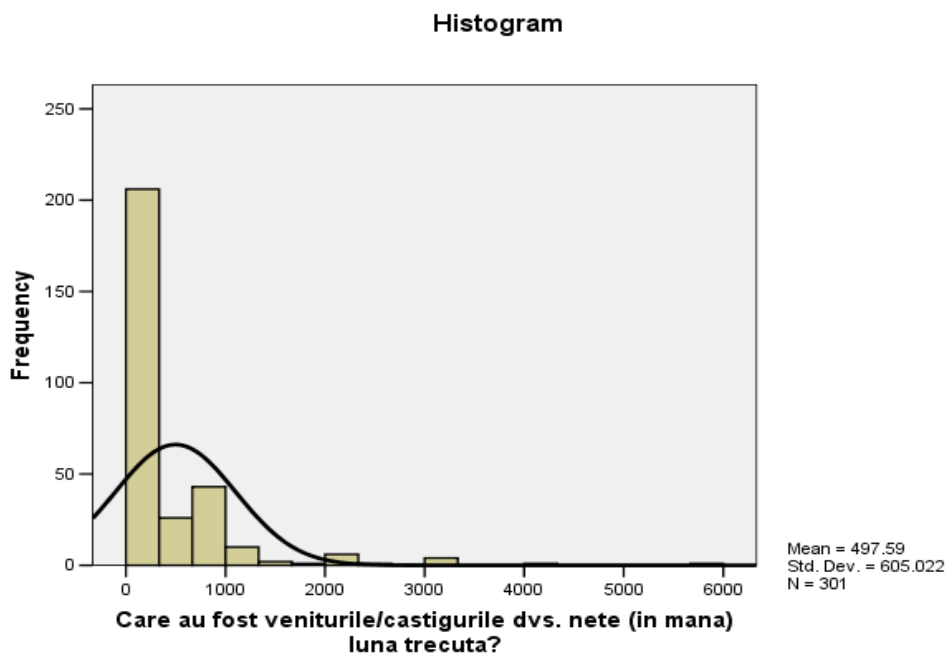


Inspectoratul Școlar
Județean
Galati

Investește în oameni !

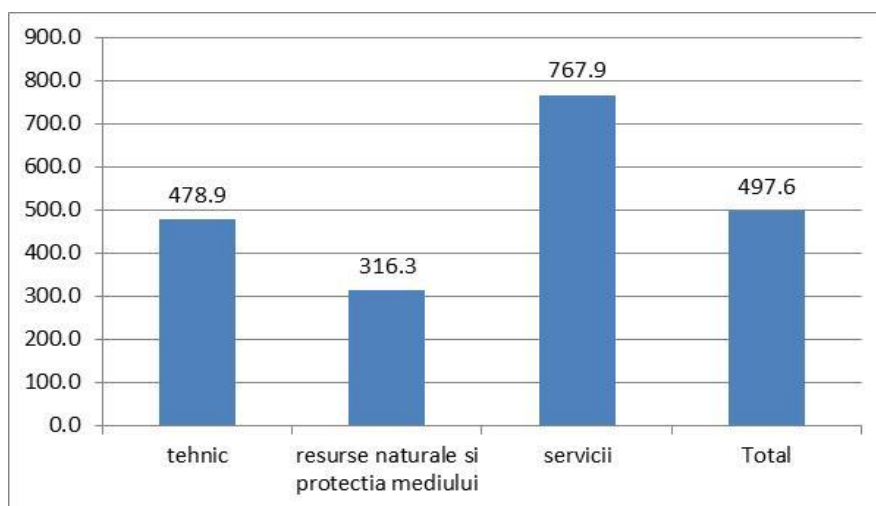
„Proiect cofinanțat din Fondul Social European prin Programul Operațional Sectorial Dezvoltarea Resurselor Umane 2007-2013”

Grafic 51. Distribuția veniturilor absolvenților, la un 6 luni de la absolvire



Absolvenții profilului *resurse naturale și protecția mediului* obțin cel mai mic venit mediu (316,3 Lei), iar cel ai profilului *servicii* pe cel mai mare (767,9 Lei).

Grafic 52. Venituri nete lunare medii în funcție de sex și profil de pregătire, la 6 luni de la absolvire (Lei)





UNIUNEA EUROPEANĂ



MINISTERUL MUNCII,
FAMILIEI ȘI
PROTECȚIEI SOCIALE
AMPOSDRU



FONDUL SOCIAL EUROPEAN
POSDRU
2007-2013



INSTRUMENTE STRUCTURALE
2007-2013



CNDIPT
OIPOSDRU



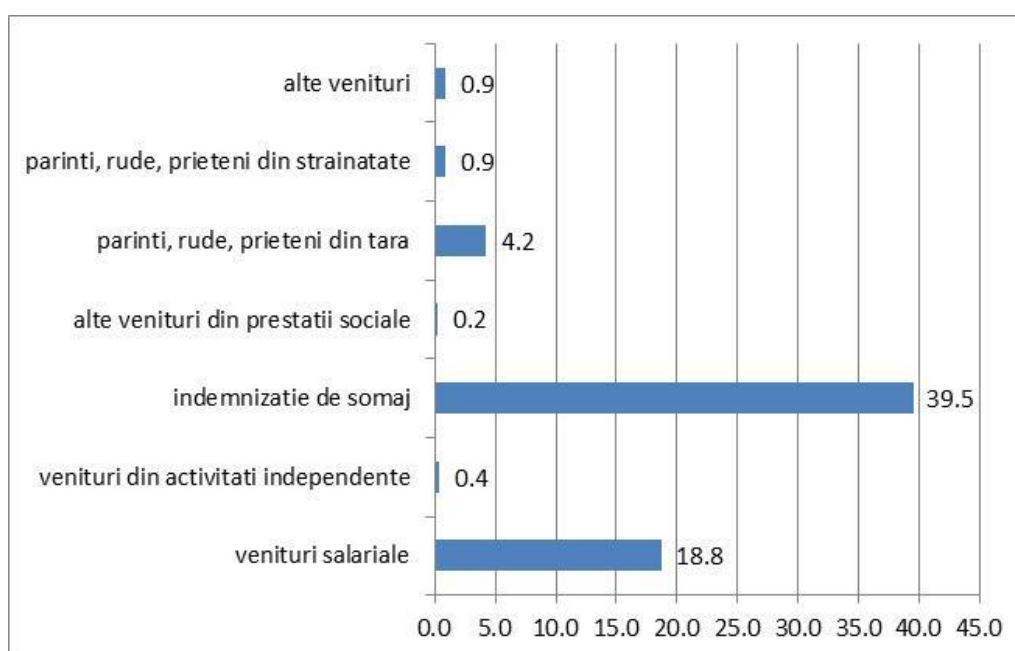
Inspectoratul Școlar
Județean
Galați

Investește în oameni !

„Proiect cofinanțat din Fondul Social European prin Programul Operațional Sectorial Dezvoltarea Resurselor Umane 2007-2013”

Principalele surse de venit ale absolvenților sunt reprezentate de indemnizația de șomaj. Astfel, aproximativ 39,5% dintre subiecți beneficiază de venituri salariale, și doar 18,8% obțin venituri din salarii. Restul surselor de venit sunt marginale în ansamblul surselor de venit ale tinerilor absolvenți.

Grafic 53. Distribuția absolvenților după sursele lor de venit (%)



5.5. Discriminare/tratament diferit la angajare

Tinerii în general și tinerii absolvenți în special se numără printre grupurile sociale vulnerabile în fața discriminării pe piața muncii, fie că vorbim despre discriminare la angajare sau discriminare la locul de muncă (din punct de vedere salarial, acces la promovare, formare profesională sau alte beneficii).



UNIUNEA EUROPEANĂ



MINISTERUL MUNCII,
FAMILIEI ȘI
PROTECȚIEI SOCIALE
AMPOSDRU



FONDUL SOCIAL EUROPEAN
POSDRU
2007-2013



INSTRUMENTE STRUCTURALE
2007-2013



CNDIPT
OIPOSDRU

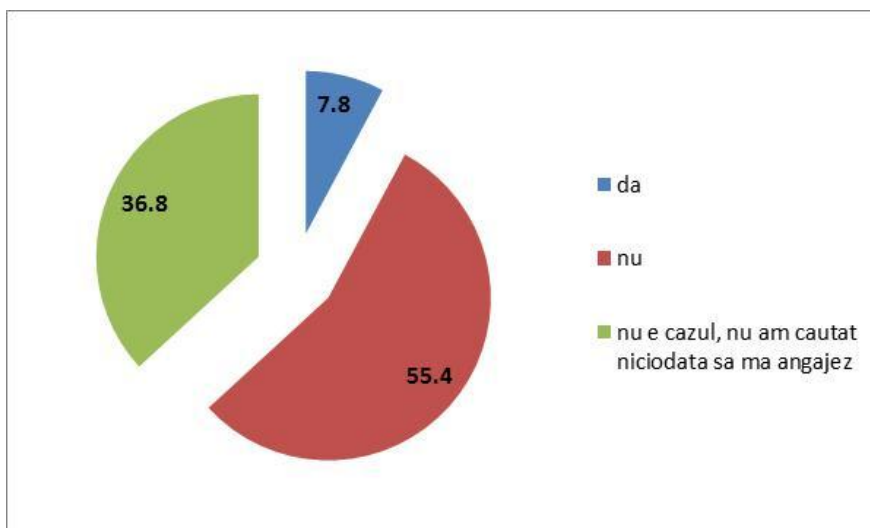


Inspectoratul Școlar
Județean
Galați

Investește în oameni !

„Proiect cofinanțat din Fondul Social European prin Programul Operațional Sectorial Dezvoltarea Resurselor Umane 2007-2013”

Grafic 54. Incidența discriminării subiective la angajare (%)



Din totalul absolvenților investigați, 7,8% declară că s-au simțit discriminați la angajare cel puțin o dată în ultimele 12 luni, iar 55,4% nu au experimentat acțiuni discriminatorii, iar 36,8% nu și-au căutat niciodată un loc de muncă. Considerând declarațiile subiecților cu privire la experiențele de discriminare (discriminare subiectivă) drept un indicator proxy pentru incidența actelor de discriminare, concluzionăm că 8,6% dintre absolvenții pe rută progresivă a liceelor tehnologice din Gorj au suferit acte de discriminare în accesul la un loc de muncă, fapt ce reprezintă unul dintre obstacolele pe care tinerii le întâmpină în tranziția de la școală la muncă.

Cei mai mulți tineri care au experimentat tratamentul diferențiat în accesul la ocupare consideră că principalele criterii de discriminare au fost reprezentate de dizabilitățile pe care le au (7,4%) și de vârstă (2,9%). Cele mai multe dintre dimensiunile de discriminare din categoria altele sunt strâns conectate de dimensiunea ”vârstă”, și anume lipsa de experiență.



UNIUNEA EUROPEANĂ



MINISTERUL MUNCII,
FAMILIEI ȘI
PROTECȚIEI SOCIALE
AMPOSDRU



FONDUL SOCIAL EUROPEAN
POSDRU
2007-2013



INSTRUMENTE STRUCTURALE
2007-2013



CNDIPT
OIPOSDRU

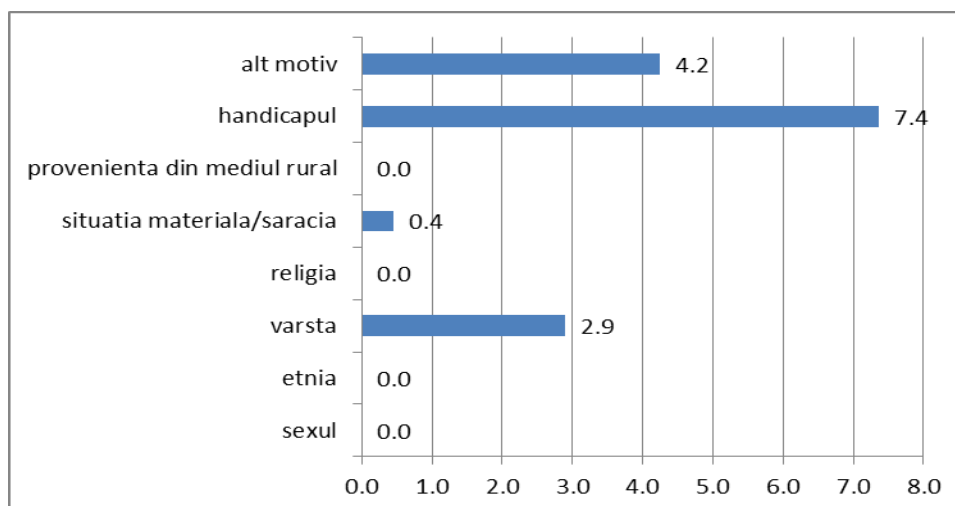


Inspectoratul Școlar
Județean
Galati

Investește în oameni !

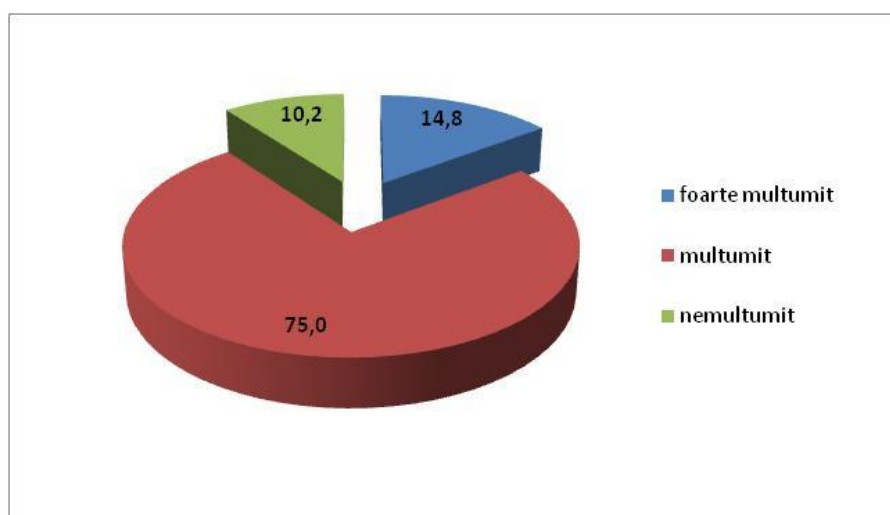
„Proiect cofinanțat din Fondul Social European prin Programul Operațional Sectorial Dezvoltarea Resurselor Umane 2007-2013”

Grafic 55. Motive percepute ale discriminării subiective la angajare (% , răspuns multiplu)



5.6. Satisfacția față de locul de muncă

Grafic 56. Distribuția absolvenților după satisfacția față de actualul loc de muncă (%)



Din totalul absolvenților care au devenit salariați și lucrători pe cont propriu, marea majoritate a acestora (75,0%) se declară mulțumiți de actualul loc de muncă, iar 14,8% chiar foarte mulțumiți. Cei mai mulțumiți de locul de muncă pe care îl au sunt absolvenții profilului



UNIUNEA EUROPEANĂ



MINISTERUL MUNCII,
FAMILIEI ȘI
PROTECȚIEI SOCIALE
AMPOSDRU



FONDUL SOCIAL EUROPEAN
POSDRU
2007-2013



INSTRUMENTE STRUCTURALE
2007-2013



CNDIPT
OIPOSDRU



Inspectoratul Școlar
Județean
Galați

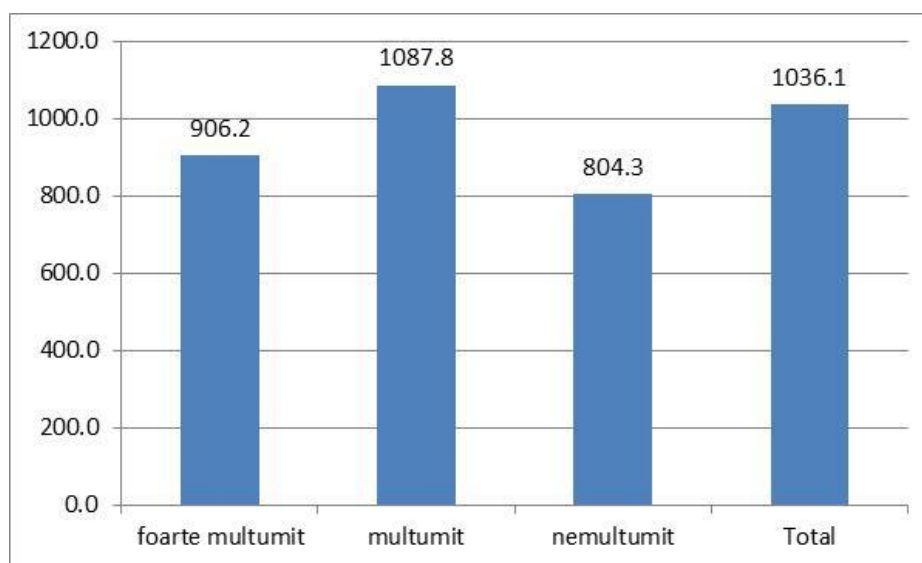
Investește în oameni !

„Proiect cofinanțat din Fondul Social European prin Programul Operațional Sectorial Dezvoltarea Resurselor Umane 2007-2013”

resurse naturale și protecția mediului, unde toți absolvenții profilului care aveau loc de muncă se declarau mulțumiți și foarte mulțumiți de acesta.

În mod evident, venitul obținut din muncă se constituie într-un determinant cheie pentru satisfacția față de locul de muncă. Cu toate acestea nu poate fi stabilită o legătură clară între venitul obținut din muncă și satisfacția față de locul de muncă deținut. Per ansamblu însă, cei care se consideră mulțumiți și foarte mulțumiți au venituri în medie mai mari decât cei care se consideră nemulțumiți.

Grafic 57. Venitul mediu al persoanelor ocupate după gradul de satisfacție față de locul de muncă deținut (Lei)



Așa cum era de așteptat, gradul de adecvare dintre ocupația practică și calificarea deținută reprezintă un alt determinant al gradului de satisfacție față de muncă. Cei care se declară nemulțumiți de actualul loc de muncă sunt în exclusivitate cei care se află într-o situație de ocupare inadecvată.



UNIUNEA EUROPEANĂ



MINISTERUL MUNCII,
FAMILIEI ȘI
PROTECȚIEI SOCIALE
AMPOSDRU



FONDUL SOCIAL EUROPEAN
POSDRU
2007-2013



INSTRUMENTE STRUCTURALE
2007-2013



CNDIPT
OIPOSDRU

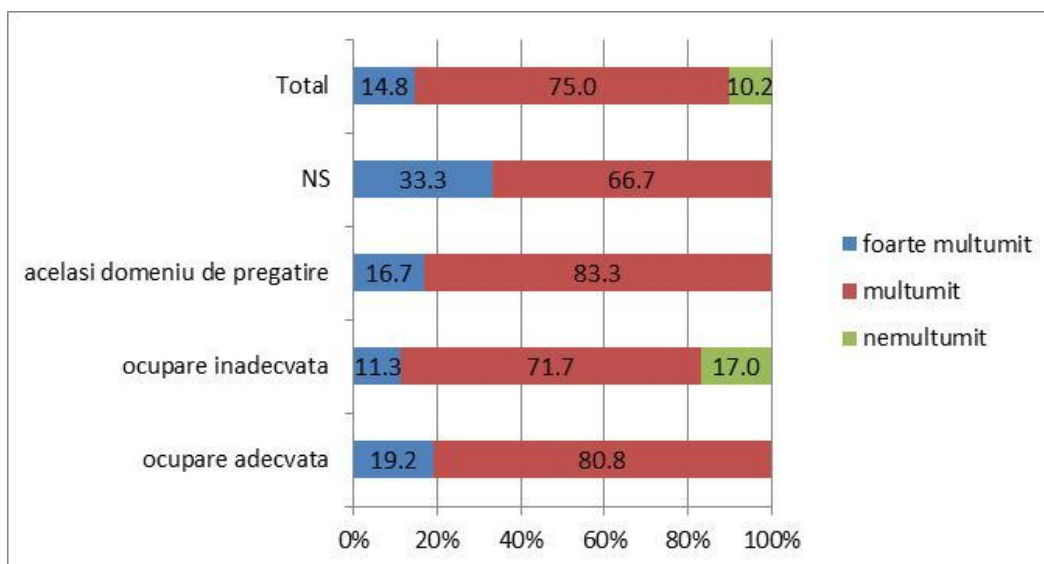


Inspectoratul Școlar
Județean
Galați

Investește în oameni !

„Proiect cofinanțat din Fondul Social European prin Programul Operațional Sectorial Dezvoltarea Resurselor Umane 2007-2013”

Grafic 58. Distribuția absolvenților salariați, patroni și lucrători pe cont propriu după satisfacția față de actualul loc de muncă (%)





UNIUNEA EUROPEANĂ



MINISTERUL MUNCII,
FAMILIEI ȘI
PROTECȚIEI SOCIALE
AMPOSDRU



FONDUL SOCIAL EUROPEAN
POSDRU
2007-2013



INSTRUMENTE STRUCTURALE
2007-2013



CNDIPT
OIPOSDRU



Inspectoratul Școlar
Județean
Galați

Investește în oameni !

„Proiect cofinanțat din Fondul Social European prin Programul Operațional Sectorial Dezvoltarea Resurselor Umane 2007-2013”

6. Concluzii

6.1. Inserție de „succes”

Definim rata inserției de succes ca fiind raportul dintre numărul absolvenților care se află în poziție de salariat sau lucrător pe cont propriu, practicând o ocupație în acord cu specificul calificării deținute sau înrudită, ca % în numărul total de absolvenți investigați.

Per total, 7,1% dintre absolvenții investigați au reușit o inserție de succes. Rata inserției de succes înregistrează valori mai mari în rândul absolvenților de sex masculin. Astfel, absolvenții de sex feminin prezintă o rată a inserției de succes de 2,0 %, comparativ cu 9,7% pentru cei de sex masculin. Inserția de succes este ușor mai mare pentru absolvenții din mediul urban, unde aceasta atinge nivelul de 8,6% comparativ cu 6,1% pentru cei din rural.

De asemenea, rata inserției de succes este cea mai ridicată în rândul absolvenților profilului *servicii*, unde atinge valoarea de 22,0%.

Tabel 12. Rata inserției de succes a tinerilor absolvenților de LT-RP promoția 2010 din județul Gorj, pe sexe, medii de rezidență și profilul liceului absolvit

| Sexul | | Mediu de rezidență | | Profil | | | Total |
|---------|----------|--------------------|-------|----------|------------------|--------|-------|
| Feminin | Masculin | Urban | Rural | Servicii | Resurse naturale | Tehnic | |
| 2,0 | 9,7 | 8,6 | 6,1 | 22,0 | 5,9 | 5,6 | 7,1 |